

KADRY ZESPOŁÓW | TRANSFERY | EKSPERCI | CIEKAWOSTKI | TERMINARZ

14 PAŹDZIERNIKA 2016 ISSN 0137-933X **Sport**

PRZEGŁAD
SPORTOWY

Skarb KIBICA

ORLEN LIGA SEZON 2016/17





Dotyczy wybranych wariantów ofert. W chwili podpisywania umowy Abonent nie płaci ceny sprzętu, ale zobowiązany jest do spłaty 36 rat wg harmonogramu. Szczegóły w Regulaminie promocji „Ja + 2x więcej GB – Smartfon RATY (ELASTYCZNA)” na plus.pl. Mapa zasięgu i parametry technologii LTE PLUS ADVANCED dostępne na plus.pl

plus+

Produkcja: Mariusz Gajda
Dystrybucja: Rafał Kamiński,
Elżbieta Górską

- 4 ORLEN LIGA NA START
- 7 FELIETON MAŁGORZATY GLINKI
- 8 TERMINARZ ROZGRYWEK
- 10 WYWIAD - JOANNA WOŁOSZ
- 12 CHEMIK POLICE
- 13 ATOM TREFL SOPOT
- 14 IMPEL WROCŁAW
- 15 TAURON MKS DĄBROWA GÓRNICZA
- 16 BUDOWLANI ŁÓDŹ
- 17 POLSKI CUKIER MUSZYNIANKA ENEA
- 18 BKS PROFI CREDIT BIELSKO-BIAŁA
- 19 PTPS PIŁA
- 20 KS PAŁAC BYDGOSZCZ
- 21 LEGIONOVIA
- 22 DEVELOPRES SKYRES RZESZÓW
- 23 KSZO OSTROWIEC ŚWIĘTOKRZYSKI
- 24 ŁKS COMMERCECON ŁÓDŹ
- 25 GIACOMINI BUDOWLANI TORUŃ
- 26 SONDA „PS”
- 27 STATYSTYKI, WYNIKI

SEZON NA DOBRE, BO POLSKIE

Chemik Police i długo, długo nic? W tym sezonie przepaść pomiędzy mistrzyniami Polski a resztą ligowych zespołów może być jeszcze bardziej widoczna. Na pierwszy plan wysuną się rodzime zawodniczki i trenerzy.

TEKST:
EDYTA KOWALCZYK

Kilka lat temu w PlusLidze nieprzerwanie przez siedem sezonów z rzędu grali wszyscy, a na końcu i tak zawsze wygrywała PGE Skra Bełchatów. Podobną rolę w ORLEN Lidze już od trzech edycji pełnią siatkarki Chemika Police. O ile wcześniej była co najmniej jedna drużyna, która mogła stanowić realne zagrożenie dla policzanek, tak teraz zanoszą się na bezproblemową dominację hegemonów z Polic. Jednak czy dla drużyny, która poza dominacją na kra-

■ Maja Tokarska jest jedną z gwiazd, która po znakomitym sezonie opuściła ORLEN Ligę. Jej nowy pracodawca, Hisamitsu Springs Kobe, to mistrz Japonii.

jowym podwórku, chce także zaistnieć na europejskich salonach, taki stan rzeczy jest dobrą wiadomością?

Konkurencja w lidze pomoże w Europie

– Bez konkurencji w lidze trudno jest rywalizować w europejskich pucharach. Nie wystarczy sam trening na wysokim poziomie. Potrzeba także konfrontacji na takim poziomie, jaki czeka zespół w pucharach – twierdzi była reprezentantka Polski Dorota Świeniewicz, która dwa razy wystąpiła w finale Ligi Mistrzyń, sięgając po trofeum z zespołem z Perugii. Impel Wrocław, TAURON MKS Dą-

brów Górnicza, Budowlani Łódź, Polski Cukier Muszynianka Enea – te drużyny wymienia się w gronie kandydatów do gry w półfinale. Wydaje się jednak, że to tylko kandydaci do srebra, a nie zespoły, które mogą stanowić realne zagrożenie dla trzykrotnych mistrzyń Polski.

Dlatego w powiększonej do czternastu zespołów lidze mogą stworzyć się trzy grupy. Pierwsza to ta z potentatami, którzy będą się bić o wejście do finału. Imoże się okazać, że więcej emocji przyniesie rywalizacja o brązowy medal niż o złoto. Dodatkowo podgrzewana tym, że wszystko rozstrzygnie się w dwumeczu, a jeśli to nie wystarczy – także w złotym secie. Już dziś wiadomo, że medalistki poznamy 3 maja 2017 roku.

Druga grupa to zespoły walczące o miejsca w środku ligowej tabeli, a trzecia – ci, którzy będą bronić się przed spadkiem do I ligi. W tej ostatniej grupie wcale nie muszą znaleźć się beniaminkowie. Żaden z ekspertów nie skazuje na pożarcie ani ŁKS Commercecon Łódź, ani Giacomini Budowlanych Toruń. Zwłaszcza że oba kluby poczyniły solidne inwestycje. Na miarę swoich możliwości, ale takie, które pozwoliły im zatrudnić doświadczonych ligowych zawodniczek na czele z Izą Kowalińską. Atakująca dołączyła do łódzkiej ekipy po zdobyciu trzech mistrzowskich tytułów z Chemikiem Police, a w poprzednim sezonie potwierdziła swój poziom będąc zawodniczką najczęściej wyróżnianą tytułem MVP. A przecież w założeniu była zmienniką kolumbijskiej gwiazdy Madelayne Montano.

– Niestety wydaje się, że ORLEN Liga trochę nam ubożeje. Nie ma już gwiazd takiego formatu jak wcześniej. Mówi się, że nawet Che-

mik Police ma niższy budżet niż do tej pory – twierdzi były trener reprezentacji Polski kobiet Ireneusz Kłot. O tym, że bez pieniędzy trudno ruszyć z miejsca, najdotkliwiej przekonał się sopocki Atom Trefl. Zamiast bomb transferowych był wybuch, który mógł doprowadzić do katastrofy. Drużyna, która jako jedyna w lidze w ostatnich pięciu sezonach nie schodziła z podium, w tym o mały włos nie zniknęła z siatkarskiej mapy Polski po wycofaniu się sponsora tytularnego – grupy PGE. I pomysłać, że wchodząc do ORLEN Ligi w sezonie 2010/11 Atom Trefl miał imponujący budżet, oscylujący wokół ośmiu milionów złotych, kilka krajowych i zagranicznych gwiazd,

a także wysokiej klasy trenera Alessandro Chiappiniego. Wówczas nie brakowało kontrowersji związanych z tym, w jaki sposób sopoćczanie przeszli do elity, wykupując prawo gry w ORLEN Lidze od podopiecznego wówczas klubu z Piły. Teraz natomiast trudno uwierzyć patrząc na odmłodzony z konieczności skład Atomówek. Z zespołu, który jeszcze w ubiegłym sezonie miał reprezentantki kraju czy wicemistrzynie Europy – Maret Balkestein-Grothues, nie zostało nic.

Jeszcze większe gwiazdy opuściły Impel Wrocław. Poza Caroliną Costagrande czy Kristin Hildebrand, we Wrocławiu nie zagra także ta, której transfer porównywano do powrotu

■ Chemik Police świętował mistrzostwo Polski trzy razy z rzędu. I wszystko wskazuje na to, że bez problemów sięgnie po czwartą koronę. Tym razem chce też jednak odnieść sukces w Lidze Mistrzyń.

do Polski Małgorzaty Glinki-Mogentale, czyli Katarzyna Skowrońska-Dolata. Jeśli chodzi o zagraniczne zawodniczki, to ubiegły sezon w ORLEN Lidze rozpoczęła ich 33, a w tym jest ich ledwo o dwie więcej. Biorąc jednak pod uwagę poszerzony skład ligi, to proporcje rozkładają się podobnie. Z tym, że podczas gdy Chemik Police miał kilka miesięcy temu sześć zawodniczek z zagranicy, to dziś ma ich o połowę mniej. Liderem są dąbrowianki z aż pięcioma reprezentantkami innych krajów.

Polki muszą być ważne

Liga ubożeje, choć się poszerza. Odchodzą gwiazdy, spadają budżety nawet czołowych klubów. Jednak paradoksalnie może to prowadzić do bogactwa i urodzaju, zwłaszcza jeśli chodzi o rozwój młodych talentów. W myśl powiedzenia: „cudze chwalicie, swego nie znacie”. Wcześniej głównym zarzutem wobec klubów, które chętnie zatrudniały zagraniczne zawodniczki było to, że zabierają one miejsce Polkom, zwłaszcza tym najmłodszym, które powinny zdobywać cenne boiskowe doświadczenie. Zresztą wśród tre-

ZASADY RYWALIZACJI W ORLENLIDZE 2016/17

Rozgrywki dzielą się na dwie fazy: 1. faza zasadnicza: dwie rundy systemem każdy z każdym – mecz i rewanż. 2. Play-off: o tytuł mistrzyń Polski zagrają zespoły, które po zakończeniu fazy zasadniczej zajęły w tabeli miejsca 1-4. W półfinałach (1-4 i 2-3) oraz w finale i rywalizacji o 3. miejsce drużyny rozgrywają dwumecze (gospodarzami pierwszych spotkań będą zespoły, które po fazie zasadniczej zajęły niższe miejsce w tabeli). Za wygranie meczu 3:0 lub 3:1 drużyny otrzymują 3 punkty, za wygraną 3:2 zwycięzca otrzymuje 2 punkty, a przegrany 1. Przy równej liczbie punktów po dwóch spotkaniach,

rywalizację rozstrzygnie „złoty set” rozgrywany do 15 punktów. Zespoły, które po zakończeniu rundy zasadniczej zajęły w tabeli miejsca 5-16, rozgrywają dwumecze o ostateczne lokaty w klasyfikacji końcowej sezonu 2016/17 (analogicznie obowiązuje „złoty set”). Drużyna, która zajmie 14. miejsce w klasyfikacji końcowej zagra baraż o miejsca ORLEN Lidze na sezon 2017/18 z drużyną I ligi, która po zakończeniu sezonu 2016/2017 zajęła najwyższe miejsce w klasyfikacji końcowej. Baraż będą rozgrywane do trzech wygranych spotkań.



Foto: © Piotr Matuszewicz

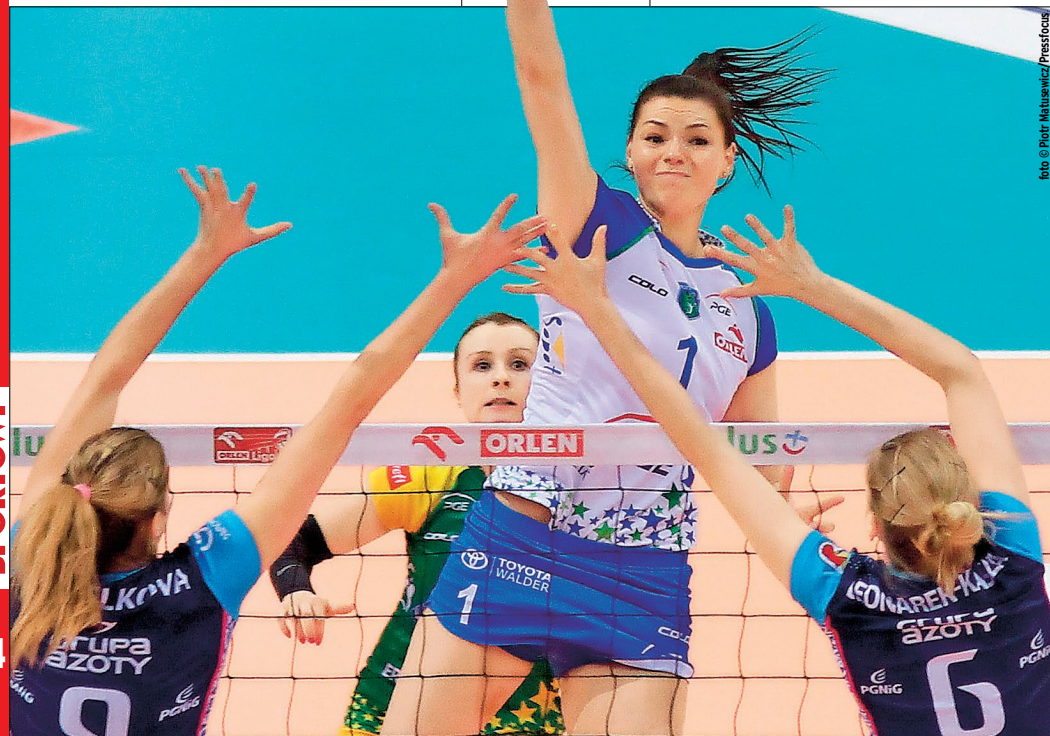


Foto: © Piotr Matuszewicz/Prasiblog



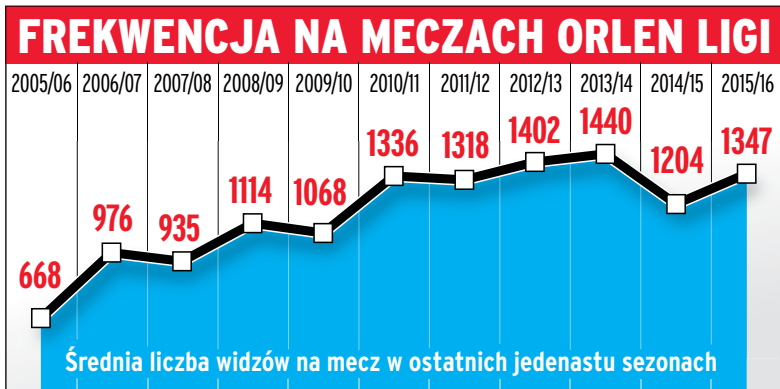
foto © Łukasz Łasowski

nerów też widać tendencję stawiania na Polaków. Z przymusu budżetowego bądź nie, ale w tym sezonie mamy zaledwie dwójkę obcokrajowców w roli pierwszych szkoleniowców – Juana Manuela Serramalerę w Dąbrowie Górniczej i Nicolę Vettoriego w Toruniu. Reszta to Polacy, także na dorobku – 30-latkowie i młodszy, jak szkoleniowiec mistrzyni Polski Jakub Głuszak, Błażej Krzyształowicz w Łodzi, Marek Solarewicz w Impelu czy najmłodszy trener ORLEN Ligi Łukasz Przybylak (PTPS Piła).
Od początku swojej pracy z reprezentacją Polski, trener Jacek Nawrocki jak mantrę powtarza, że aby osiągać sukcesy w kadrze, zawodniczki muszą stanowić o sile w swoich zespołach klubowych. – Powiększenie ligi, czy wcześniej jej zamykanie nie było dobrym pomysłem. Zamiast tego lepiej byłoby zmniejszyć limit zagranicznych siatka-

■ **Odejście Katarzyny Skowrońskiej-Dolata do Foppapedretti Bergamo to ogromne osłabienie Impelu Wrocław. Polska gwiazda zagra już w czwartym włoskim klubie.**

rek w zespołach. Wtedy konkurencja pomiędzy rodzinnymi zawodniczkami byłaby jeszcze bardziej wzmocniona. Trener Nawrocki przekonał mnie co do słuszności tej opinii, kiedy spotkaliśmy się w Szczyrku podczas konfe-

rencji dla trenerów – mówi szkoleniowiec Muszynianki Bogdan Serwiński. To w jego zespole występuje Anna Grejman – przyjmująca, która w ostatnim czasie wyrosła na jedną z głównych postaci także w naszej kadrze.



CUDZOZIEMKI

Liczba zawodniczek zagranicznych
w poprzednim sezonie w obecnym

Chemik Police	6 3
Atom Trefl Sopot	5 1
Polski Cukier Muszynianka Enea	3 3
Impel Wrocław	5 3
Tauron MKS Dąbrowa G.	3 5
Legionovia	0 0
Budowlani Łódź	3 3
BKS Profi Credit Bielsko-B.	3 2
KSZO Ostrowiec	6 3
PTPS Piła	1 3
Developres SkyRes Rzeszów	3 2
Pałac Bydgoszcz	1 1
Giacomini Budowlani Toruń	0 3
ŁKS Łódź	0 2

– Wiele rzeczy przemawia za tym, aby ligę poszerzać i wiele za tym, by ją zawęzić. Dla mnie najważniejsze jest to, by polskie siatkarki, potencjalne reprezentantki, po prostu grały. Najlepiej pod presją, a nie o nic, gdy ich drużyny są w dole tabeli. Najlepiej byłoby, aby w lidze występowało czternaście mocnych i wyrównanych zespołów. Wówczas dziewczyny mogłyby „sprzedawać” to, czego od nich wymagamy. Pewnie czynnik ekonomiczny ma duże znaczenie. Trzeba jednak sobie zadać pytanie, czy nasza dyscyplina jest silna przez pieniądze, czy umiejętności siatkarek? Zawsze się zastanawiam, jaki byłby ruch zawodniczek w stronę siatkówki w momencie, gdyby w lidze zabrakło pieniędzy. Chciałbym, aby sport nie był dla nich jedynie sposobem na życie, ale i pasją. Tylko wtedy możemy zbudować solidną reprezentację i coś osiągnąć – podkreśla selekcjoner Polek Jacek Nawrocki.

– Kiedy czytam, że w polskiej lidze gra po kilkadziesiąt zawodniczek czy zawodniczek z zagranicy, to myślę sobie: „A co z naszymi młodymi ludźmi”? Gdzie oni się mają ogrywać? Na pewno nie lądując w kwadracie dla rezerwowych. W końcu trzeba odbudować tę kadrę, choć pamiętajmy, że jej sukcesy nie zaczęły się tylko od ery „Złotek” – mówi legendarna reprezentantka Polski, dwukrotna brązowa medalistka olimpijska z Tokio i Meksyku, Krystyna Czajkowska-Rawska.

Życzę wam zwycięstw i siły

Gdy myślę o zbliżającym się sezonie ORLEN Ligi, przypominają mi się czasy moich początków z siatkówką, kiedy na trybunach zasiadały głównie nasze rodziny i znajomi. Wydawało się, że te czasy szybko nie wrócą, a jednak... Dlaczego? Sponsorzy się wycofują, brakuje spektakularnych transferów. Może musi tak być. Zrobić krok w tył, żeby odbić się i ruszyć naprzód. Niestety, sytuacja w kraju odbija się na sporcie, na który nakłady się zmniejszają. Szkoda, bo tracą na tym siatkarki, które mogą męczyć się grając spotkania w lidze, gdzie poziom nie jest wyrównany oraz kibice, którzy nie zawsze będą mogli liczyć na zacięte spotkania.

Na jakim poziomie będą stały tegoroczne rozgrywki ORLEN Ligi? W pierwszej kolejności rzuca się w oczy ta dysproporcja między Chemikiem Police a resztą drużyn. Mimo dominacji na każdym mecz trzeba się spierać, nie zlekceważyć żadnego przeciwnika, bo ten może zaskoczyć. Silniejsze drużyny, które rywalizują także w europejskich pucharach będą musiały dzielić się w zależności od celów. Być może w spotkaniach ze słabszymi rywalami trzeba będzie dać szansę drugiej szóstce, tak by ta pierwsza przygotowywała się w tym czasie do najbliższego meczu w Lidze Mistrzyń. To będzie znaczyło, że każda dziewczyna musi czuć odpowiedzialność za wynik.

Poziom ligi to podstawa potęgi reprezentacji Polski. ORLEN Liga musi być silna, żeby swój poziom podnosiły także kadrowiczki. Jednak jest to możliwe tylko wtedy, gdy poziom szkolenia jest taki sam w lidze, jak i w reprezentacji. Tak, żeby pracy wykonanej przez cztery miesiące na kadrze nie zniweczyć w klubie, gdzie zawodniczka spędza dwa razy więcej czasu w ciągu roku. Czy zagraniczne zawodniczki i gwiazdy mogą im przeszkadzać w zdobywaniu doświadczenia? Jeśli młoda siatkarka ma się ograć, to to zrobi niezależnie w jakiej drużynie by była. Bo mamy być profesjonalną ligą. Jak ktoś jest młody i utalentowany, a zależy mu na grze, nie na pieniądzu, to zajdzie wysoko. Pamiętajmy jednak, że potrzeba autorytetów. Młoda dziewczyna też musi mieć się od kogo uczyć, nie tylko jeśli chodzi o kwestie stricte siatkarskie, ale także nastawienie, mentalność. Ktoś w trudnym momencie musi skończyć piłkę.

Trzeba jakoś przetrwać te ciężkie czasy. Nic nie dzieje się bez przyczyny. Trzeba sobie zadać pytanie, dlaczego tak się dzieje. Życzę wszystkim zespołom jak najwięcej zwycięstw i siły, bo sporo grania czeka je w tej powiększonej ORLEN Lidze.



MAŁGORZATA GŁINKA-MOGENTALE
DWUKROTNA MISTRZYNI EUROPY, DWUKROTNA TRIUMFATORKA LIGI MISTRZYŃ

TERMINARZ

1. KOLEJKA (15.10.2016) BKS PROFI CREDIT Bielsko-Biała - Atom Trefl Sopot Giacomini Budowlani Toruń - ŁKS Commercecon Łódź (16.10) Impel Wrocław - KSZO Ostrowiec (16.10) TAURON MKS Dąbrowa Górnicza - Developres SkyRes Rzeszów (17.10) Budowlani Łódź - Legionovia (18.10) Polski Cukier Muszynianka Enea - KS PAŁAC Bydgoszcz Chemik Police - PTPS Piła
2. KOLEJKA (22.10.2016) Atom Trefl - PTPS KS PAŁAC - Chemik Muszynianka - Legionovia Developres - Budowlani Ł. KSZO - TAURON MKS ŁKS - Impel BKS - Budowlani T.
3. KOLEJKA (29.10.2016) Budowlani T. - Atom Trefl Impel - BKS TAURON MKS - ŁKS Budowlani Ł. - KSZO (31.10) Muszynianka - Developres Chemik - Legionovia PTPS - KS PAŁAC
4. KOLEJKA (5.11.2016) Atom Trefl - KS PAŁAC Legionovia - PTPS Developres - Chemik KSZO - Muszynianka ŁKS - Budowlani Ł. (7.11) BKS - TAURON MKS Budowlani T. - Impel
5. KOLEJKA (12.11.2016) Atom Trefl - Impel (13.11) TAURON MKS - Budowlani T. Budowlani Ł. - BKS Muszynianka - ŁKS Chemik - KSZO PTPS - Developres KS PAŁAC - Legionovia
6. KOLEJKA (19.11.2016) Atom Trefl - Legionovia Developres - KS PAŁAC KSZO - PTPS ŁKS - Chemik (17.11) BKS - Muszynianka Budowlani T. - Budowlani Ł. Impel - TAURON MKS
7. KOLEJKA (26.11.2016) TAURON MKS - Atom Trefl Budowlani Ł. - Impel Muszynianka - Budowlani T. Chemik - BKS (27.11) PTPS - ŁKS KS PAŁAC - KSZO Legionovia - Developres
8. KOLEJKA (30.11.2016) Atom Trefl - Developres KSZO - Legionovia ŁKS - KS PAŁAC BKS - PTPS Budowlani T. - Chemik Impel - Muszynianka TAURON MKS - Budowlani Ł.



9. KOLEJKA (3.12.2016) Budowlani Ł. - Atom Trefl Muszynianka - TAURON MKS Chemik - Impel PTPS - Budowlani T. KS PAŁAC - BKS Legionovia - ŁKS Developres - KSZO	10. KOLEJKA (7.12.2016) Atom Trefl - KSZO ŁKS - Developres BKS - Legionovia Budowlani T. - KS PAŁAC Impel - PTPS TAURON MKS - Chemik Budowlani Ł. - Muszynianka	11. KOLEJKA (10.12.2016) Muszynianka - Atom Trefl Chemik - Budowlani Ł. PTPS - TAURON MKS KS PAŁAC - Impel Legionovia - Budowlani T. Developres - BKS KSZO - ŁKS	12. KOLEJKA (17.12.2016) Atom Trefl - ŁKS BKS - KSZO Budowlani T. - Developres Impel - Legionovia TAURON MKS - KS PAŁAC Budowlani Ł. - PTPS Muszynianka - Chemik	13. KOLEJKA (30.12.2016) Chemik - Atom Trefl PTPS - Muszynianka KS PAŁAC - Budowlani Ł. Legionovia - TAURON MKS Developres - Impel KSZO - Budowlani T. ŁKS - BKS	14. KOLEJKA (4.01.2017) Atom Trefl - BKS ŁKS - Budowlani T. KSZO - Impel Developres - TAURON MKS Legionovia - Budowlani Ł.
15. KOLEJKA (7.01.2017) PTPS - Atom Trefl Chemik - KS PAŁAC Legionovia - Muszynianka Budowlani Ł. - Developres TAURON MKS - KSZO Impel - ŁKS Budowlani T. - BKS	16. KOLEJKA (14.01.2017) Atom Trefl - Budowlani T. BKS - Impel ŁKS - TAURON MKS KSZO - Budowlani Ł. Developres - Muszynianka Legionovia - Chemik KS PAŁAC - PTPS	17. KOLEJKA (21.01.2017) KS PAŁAC - Atom Trefl PTPS - Legionovia Chemik - Developres Muszynianka - KSZO Budowlani Ł. - ŁKS TAURON MKS - BKS Impel - Budowlani T.	18. KOLEJKA (28.01.2017) Impel - Atom Trefl Budowlani T. - TAURON MKS BKS - Budowlani Ł. ŁKS - Muszynianka KSZO - Chemik Developres - PTPS Legionovia - KS PAŁAC	19. KOLEJKA (11.02.2017) Legionovia - Atom Trefl KS PAŁAC - Developres PTPS - KSZO Chemik - ŁKS Muszynianka - BKS Budowlani Ł. - Budowlani T. TAURON MKS - Impel	20. KOLEJKA (15.02.2017) Atom Trefl - TAURON MKS Impel - Budowlani Ł.
21. KOLEJKA (18.02.2017) Developres - Atom Trefl Legionovia - KSZO KS PAŁAC - ŁKS PTPS - BKS Chemik - Budowlani T. Muszynianka - Impel Budowlani Ł. - TAURON MKS	22. KOLEJKA (25.02.2017) Atom Trefl - Budowlani Ł. TAURON MKS - Muszynianka Impel - Chemik Budowlani T. - PTPS BKS - KS PAŁAC ŁKS - Legionovia KSZO - Developres	23. KOLEJKA (4.03.2017) KSZO - Atom Trefl Developres - ŁKS Legionovia - BKS KS PAŁAC - Budowlani T. PTPS - Impel Chemik - TAURON MKS Muszynianka - Budowlani Ł.	24. KOLEJKA (11.03) Atom Trefl - Muszynianka Budowlani Ł. - Chemik TAURON MKS - PTPS Impel - KS PAŁAC Budowlani T. - Legionovia BKS - Developres ŁKS - KSZO	25. KOLEJKA (18.03.2017) ŁKS - Atom Trefl KSZO - BKS Developres - Budowlani T. Legionovia - Impel KS PAŁAC - TAURON MKS PTPS - Budowlani Ł. Chemik - Muszynianka	26. KOLEJKA (25.03.2017) Atom Trefl - Chemik Muszynianka - PTPS Budowlani Ł. - KS PAŁAC TAURON MKS - Legionovia Impel - Developres Budowlani T. - KSZO BKS - ŁKS

NAJLEPSZA CZWÓRKA ZAGRA O MEDALE
W półfinałach spotkają się cztery najlepsze drużyny. W półfinale i meczach o medale rywalizacja toczyć się będzie w dwumeczu, a jeśli to nie przyniesie rozstrzygnięcia, zostanie rozegrany tzw. „złoty set”. Zespół, który zajmie 14. miejsce zagra baraż o miejsce w ORLEN Lidze 2017/18. Przeciwnikiem będzie drużyna I ligi, która zajmie miejsca 1.-4. i spełni wymogi regulaminowe PLPS. Baraże będą rozgrywane do trzech wygranych spotkań.

TERMINY PLAY-OFF:
Półfinały - 8 i 19.04.2017; **Finał i mecz o 3. miejsce** - 29.04 i 3.05.2017.



GEOGRAFIA KLUBÓW ORLEN LIGI



SAME OD SIEBIE WYMAGAMY NAJWIĘCEJ

JOANNA
WOŁOSZ

Joanna Wołosz to główny reżyser gry reprezentacji Polski i bezapelacyjny numer jeden na rozegraniu Chemika Police, z którym chce sięgnąć po drugi tytuł mistrzyni Polski i kolejny puchar kraju. Przed startem sezonu opowiada nam o oczekiwaniach wobec hegemonia, kibicowaniu bratu w PlusLidze i nadziejach na odzyskanie blasku Złotek.

EDYTA KOWALCZYK: W tym sezonie przepaść pomiędzy Chemikiem Police a resztą ligi jest jeszcze większa?

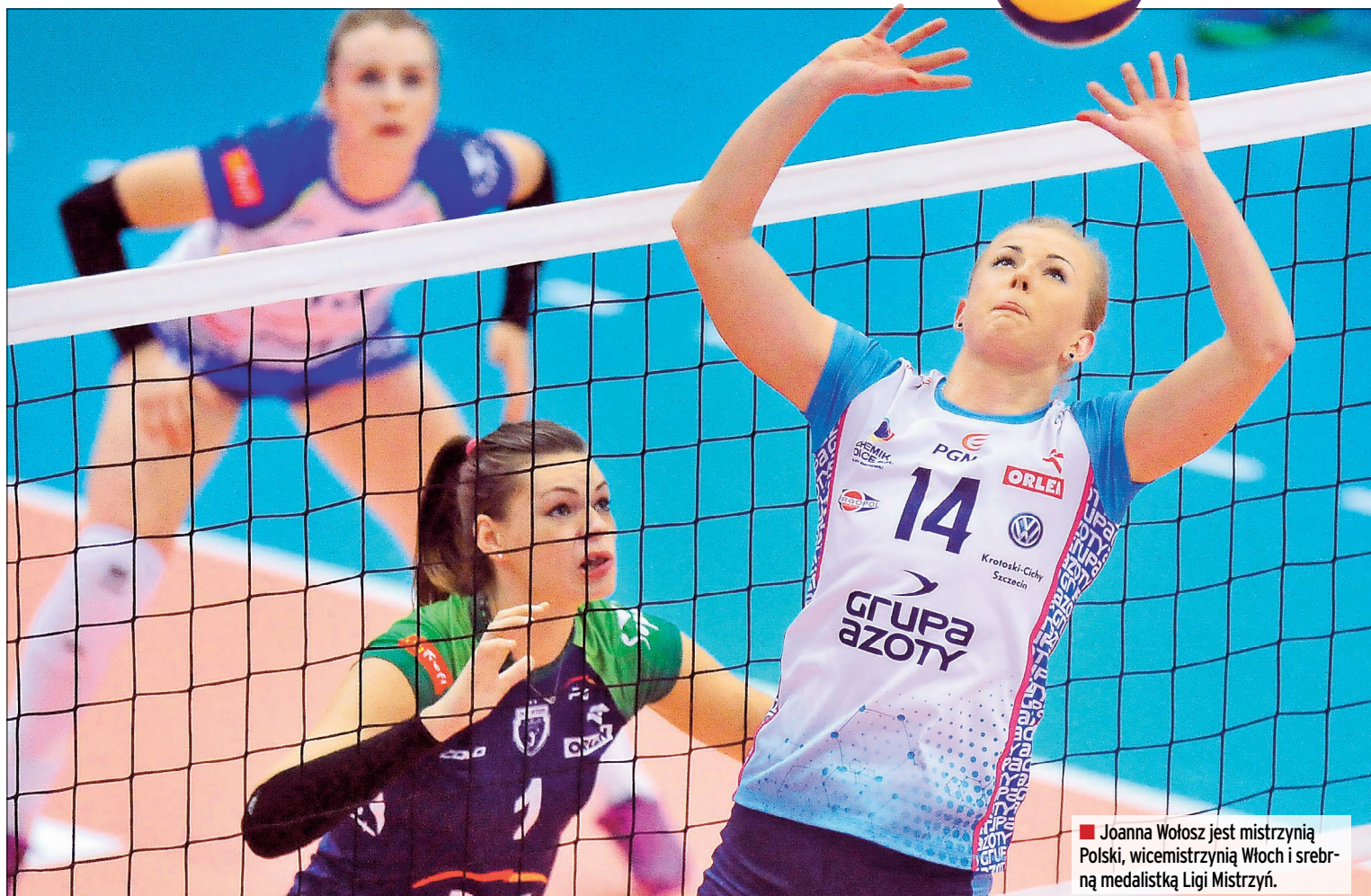
JOANNA WOŁOSZ: Już nieraz rozdawano medale, patrząc na skład na papierze i nie do końca się te prognozy sprawdzały. Siłę trzeba udowodnić na boisku, a my zapowiadamy walkę w każdym meczu. O tym, czy taka przepaść w lidze istnieje, przekonamy się po zakończeniu sezonu.

Skoro wasz zespół w ostatnich trzech sezonach zdecydowanie zdominował rozgrywki, to może tym trudniej jest wam samym wyznaczać sobie kolejne cele?

Każda z nas wie, po co znalazła się w tym klubie i będzie walczyła o złoty medal. Będziemy bronić wszystkiego, co do tej pory zdobyłyśmy i wymagać od siebie dobrej jakości gry. Chcemy też w końcu dobrze zaprezentować się w Lidze Mistrzyń. A OrlenLiga? Nie wiem, czy będzie słabsza, ale na pewno poziom reszty zespołów się wyrówna.

Najbardziej chcecie się odegrać za nieudany start w Lidze Mistrzyń w poprzednim sezonie?

Zabrakło szczęścia, trafiliśmy na bardzo silne przeciwniki, a do tego nie trafiliśmy z dyspozycją. Na szczęście teraz faza grupowa rozpoczyna się dopiero w grudniu, więc jest czas, żeby wszystko dopracować. Szykujemy formę właśnie na ten miesiąc, żeby jak najlepiej wypaść w pierwszych spotkaniach w europejskich pucharach. Zagramy z Imoco Volley Conegliano – to będzie dobra konfrontacja, żeby porównać siłę najlepszego polskiego zespołu z tym czołowym z Serie A. Poza tym czeka nas daleka wyprawa do Baku i czekamy jeszcze kogo wyłonią baraże, ale zapewne będzie to zespół z Modeny.



Joanna Wołosz jest mistrzynią Polski, wicemistrzynią Włoch i srebrną medalistką Ligi Mistrzyń.

foto © Norbert Barczyk, Krzysztof Cichomski

Jak układa się współpraca z nowymi zawodniczkami w drużynie?

Kasię Zaroślińską znam z reprezentacji. Zapowiada się ciekawa rywalizacja na pozycji atakującej pomiędzy nią a Madelaynne Montano. Szczerze mówiąc, to sama nie wiem, która będzie grała w wyjściowym składzie. Jelena Blagojević to mocno defensywna zawodniczka o sporym sprycie. Pamiętam ją jeszcze z występów w lidze włoskiej, bo sporo napsuła nam krwi, gdy grałam w Busto Arsizio. Na środku mamy 19-letnią Nikolę Abramajtys, która ma się od kogo uczyć. Dziewczyny mówią, że od początku przygotowań zrobiła ogromny postęp. Z Malwiną Smarzek zdążyłyśmy się „dotrzeć” przez pięć miesięcy spędzonych wspólnie w reprezentacji.

Nie brakuje pani dobrej koleżanki jeszcze z Busto Arsizio – Heleny Havelkovej?

Na pewno brakuje, ale tak się ułożyło. Dostała bardzo dobrą ofertę z Chin i trzymam za nią kciuki. Mam na-

dzieję, że sportowo nie odczuwamy jej braku, bo to będzie oznaka naszej słabości. Szkoda też, że nie ma już z nami „Żeberka” (Izabela Kowalińska przeszła do ŁKS Łódź – przyp. red.), bo z nią też się przyjaźnię. Takie rotacje to jednak naturalna kolej rzeczy.

Zawirowania związane z rozwiązaniem kontraktu z Jurijem Mariczewem, zanim jeszcze poprowadził pierwszy trening, sprawiły, że było o Chemiku głośno już przed startem rozgrywek.

Byłam wtedy z kadrą w Szczyrku i trochę zaskoczyła mnie ta informacja. Jednak cieszymy się, że Kuba Głuszak został doceniony przez władze i dostał szansę prowadzenia drużyny od początku sezonu. Zresztą już w poprzednim byłyśmy zadowolone ze współpracy z nim. Kuba pracował z wieloma świetnymi trenerami, więc ma doświadczenie. Trzymam za niego mocno kciuki i za to, by w naszej lidze pojawiali się coraz więcej takich szkoleniowców.

W tym sezonie wreszcie gra pani w ekstraklasie z bratem Maciejem. Chociaż jego Espadon Szczecin przystępuje do walki z zupełnie innego poziomu. Oni są beniaminkiem, a Chemik – hegemonem.

Co prawda ich start w PlusLidze nie poszedł gładko, bo przegrali z ZAKS-ą Kędzierzyn-Koźle, ale taka porażka jest wkalkulowana w występy, jeżeli spotyka się beniaminek z mistrzem Polski. Coś czuję, że większość meczów ZAKS-y w tym sezonie skończy się wynikiem 3:0. Z Benjaminem Toniuttim na rozegraniu rozwalają system. Ja z całego serca kibicuję bratu i cieszę się, że jesteśmy w jednym mieście. Z reguły bywa tak, że w trakcie sezonu rzadko widzi się z rodziną, a tutaj mam go na wyciągnięcie ręki. Władze Espadonu stworzyły ciekawy projekt, który chcą realizować krok po kroku. Mam nadzieję, że zostaną w PlusLidze i zespół będzie rósł w siłę. Zresztą w Szczecinie mamy najwięcej przedstawicieli sportów drużynowych w ekstraklasie. Często mijamy się w Azoty Arenie.

Kibicujecie sobie nawzajem?

Bywało, że mecze koszykarzy (King Szczecin) zaczynały się, gdy my kończyliśmy swój trening, więc zostawałyśmy na ich spotkaniach. Dziewczyny chodziły też na mecze piłkarzy Pogoni Szczecin – dopingujemy inne zespoły.

Do Chemika Police dołączyła pani tuż po wywalczeniu kwalifikacji do przyszłorocznych mistrzostw Europy. W reprezentacji widać w końcu światło w tunelu?

Co roku były jakieś pozytywne, tylko jak zwykle brakowało wyniku, żeby to potwierdzić. Zakwalifikowanie się do mistrzostw Europy traktowałam jako nasz obowiązek. Za rok w tym turnieju będziemy starszym, jeszcze bardziej doświadczonym i zgranym zespołem. Poza tym trener Jacek Nawrocki ma swoją wizję tej drużyny i ja się z nią zgadzam.

Co to za wizja?

Poza czysto siatkarskimi kwestiami chodzi o odmładzanie kadry, szybsze rozgrywanie piłek.

Czyli jest szansa, że coś drgnie i przy dobrym układzie w fazie grupowej, z mistrzostw Europy 2017 przywieziecie coś więcej?

Pamiętajmy, że w kwalifikacjach kontuzjowane były Berenika Tomsia i Anna Grejman, a kiedy wrócą, nasz zespół będzie jeszcze silniejszy. Ich nieobecność skomplikowała sprawę, ale też umocniła drużynę. Na młodszą dziewczynę spadła przez to większa odpowiedzialność, zahartowały się w bojach.

Teraz jest pani kapitanem narodowej reprezentacji, w której przez lata występów była pani świadkiem zmian i zawodniczek, i trenerów.

Pojawiłam się w kadrze w 2010 roku za czasów Jerzego Matlaka. Pamiętam szaleńczy wyjazd na mistrzostwa

świata w Japonii, kiedy dostałam powołanie w ostatniej chwili. To był konkretny skład – z Gosią Glinką, Mariolą Zenik, Olą Jagieło. Chyba najstarszy, z jakim występowałam. Później za trenera Alojzego Świerka też miałyśmy mocną ekipę. Przeżyłam różne zawirowania w tej kadrze i cieszę się, że ciągle się utrzymuję i jestem powoływana. Mam nadzieję, że teraz stworzymy zespół na lata, bo mamy materiał. Jest sporo ciekawych zawodniczek, liczę, że będą dostawać szansę gry w swoich klubach. Nic tak nie rozwija jak boiskowe doświadczenie.

Każda z nas wie, po co znalazła się w tym klubie i będzie walczyła o złoty medal. Będziemy bronić wszystkiego, co do tej pory zdobyłyśmy.





CHEMIK POLICE

HALA: AZOTY ARENA, UL. SZAFERA 3/5/7 POJEMNOŚĆ: 5000 MIEJSC

PREZES: PAWEŁ FRANKOWSKI

II TRENER: JAKUB KREBOK, MAREK MIERZWIŃSKI

www.chemik-police.com

CHEMIK
POLICE S.A.
KLUB PIŁKI SIATKOWEJ

OSTATNIE 10 SEZONÓW:	06/07	07/08	08/09	09/10	10/11	11/12	12/13	13/14	14/15	15/16
	8. w I lidze	8. w I lidze	5. w I lidze	4. w I lidze	7. w I lidze	3. w I lidze	1. w I lidze	1.	1.	1.
MISTRZOSTWO:	5 (1994, 1995, 2014, 2015, 2016)									
WICEMISTRZOSTWO:	-									
3. MIEJSCE:	1 (1997)									
PUCHAR POLSKI:	5 (1993, 1994, 1995, 2014, 2016)									

WYJŚCIOWY SKŁAD



W potrójnej koronie chcą zostać na tronie

Chemik Police to od trzech sezonów hegemon, któremu nikt w OrlenLidze nie jest w stanie zagrozić. A w tym sezonie ta różnica pomiędzy trzykrotnymi mistrzyniami Polski a resztą zespołów może być jeszcze bardziej widoczna. Wyjściowa szóstka Chemika pozostaje praktycznie niezmienną poza jedną ważną zawodniczką. Klub opuściła znakomita przyjmująca Helena Havelkova, a w jej miejsce zakontraktowano Jelenę Blagojević, która jest już piątą Serbką w historii polickiej drużyny i... kibicem piłkarskiego Manchesteru United. Oprócz niej przesunięta z ataku na pozycję przyjmującej została 20-letnia

reprezentantka Polski Malwina Smarzek. Wzmocnieniem ma być była atakująca ekipy z Sopotu Katarzyna Zaroślińska, która podobnie jak trener Jakub Głuszak jest rodowitą gorzowianką. Tym najbardziej spektakularnym transferem miało być jednak pozyskanie nowego trenera. Mimo podpisania kontraktu z byłym szkoleniowcem Sbornej Jurijem Mariczewem, umowa została rozwiązana za porozumieniem stron, zanim jeszcze Rosjanin zdążył poprowadzić pierwszy trening. Oficjalnych powodów tej decyzji nie podano, ale najpewniej założyły kwestie finansowe. Mariczew byłby najbardziej utytułowanym trenerem w historii klubu.

KADRA				
ROZGRYWAJĄCE				
8	Izabela BEŁCIK	urodzona	cm/kg	atak/blok
14	Joanna WOŁOSZ	29.11.1980	185/70	292/238
		7.04.1990	190/76	315/305
				PGE Atom Trefl
				Yamamay Busto Arsizio (ITA)
PRZYJMUJĄCE				
1	Anna WERBLIŃSKA	urodzona	cm/kg	atak/blok
7	Malwina SMARZEK	14.05.1984	178/65	308/295
9	Magdalena STYSIAK	3.06.1996	191/79	318/294
15	Jelena BLAGOJEVIĆ (Serbia)	3.12.2000	199/80	315/293
16	Aleksandra JAGIEŁO	1.12.1988	181/67	302/284
		2.06.1980	180/68	306/295
				Muszynianka
ŚRODKOWE				
4	Katarzyna GAJGAŁ-ANIOŁ	urodzona	cm/kg	atak/blok
6	Agnieszka BEDNAREK-KASZA	21.09.1981	191/85	308/298
11	Stefana VELJKOVIĆ (Serbia)	20.02.1986	185/70	310/303
13	Nikola ABRAMAJTYS	9.01.1990	190/76	315/305
		13.02.1997	185/74	300/285
				SMS Police/wychowanka
ATAKUJĄCE				
3	Madelaynne MONTANO (Kolumbia)	urodzona	cm/kg	atak/blok
18	Katarzyna ZAROŚLIŃSKA	6.01.1983	185/68	330/310
		3.02.1987	187/79	322/300
				Fenerbahçe Stambul (TUR)
				PGE Atom Trefl
LIBERO				
2	Mariola ZENIK	urodzona	cm/kg	atak/blok
17	Aleksandra KRZOS	3.07.1982	174/67	300/285
		23.06.1989	181/71	282/269
				Atom Trefl
				Muszynianka

TRENER: Jakub GŁUSZAK (Polska, 30 lat)

PRZYSZŁY: Smarzek, Blagojević, Stysiak, Zaroślińska, Abramajtys, Krzos.

ODESZŁY: Helena Havelkova (Szanghaj Guohua, CHN), Katarzyna Mróz (Developres SkyRes), Izabela Kowalińska (ŁKS Łódź), Isabel Yonkaira Pena (szuka klubu), Paulina Maj-Erwardt (Budowlani Łódź).



TRENER
ur. 28.04.1986
Jakub GŁUSZAK
Polska

Schedę nad zespołem przejął w trakcie ubiegłego sezonu po tym, jak klub rozstał się z Giuseppe Cuccariniem. Najmłodszy szkoleniowcem w historii OrlenLigi, który poprowadził zespół do mistrzostwa kraju. Z Chemikiem jest związany od sezonu 2014/15, a wcześniej pracował z zespołami z Łodzi, Muszyny i Bydgoszczy.

POSTAĆ ZESPOŁU

MADLAYNNE MONTANO

Występowała już w Argentynie, USA, Grecji, Korei Południowej, Azerbejdżanie i Turcji. Włada pięcioma językami (poza ojczystym hiszpańskim mówi także po grecku, angielsku, włosku i portugalsku), ale jak sama przyznaje – nauka polskiego stanowiłaby największe wyzwanie. Występując w koreańskiej ekipie KT&G Daejeon w sezonie 2011/12 w jednym z meczów zdobyła 54 punkty, ustanawiając rekord świata w liczbie zdobytych oczek w jednym spotkaniu. Montano to jedna z najlepszych zawodniczek globu na swojej pozycji, choć w ubiegłym sezonie z powodu problemów zdrowotnych nie do końca była zadowolona ze swojej dyspozycji. Miłośniczka pierogów, która chciałaby, aby Polacy byli bardziej otwarci.



Foto © Wojtek Figurski



ATOM TREFL Sopot

HALA: ERGO ARENA, UL. PLAC DWÓCH MIAST 1

PREZES: MAREK WIERZBICKI

POJEMNOŚĆ: 11 200 MIEJSC

II TRENER: PIOTR OLENDEREK, KRYSZTOF NIDZGÓRSKI

www.atomtrefl.pl

OSTATNIE 10 SEZONÓW:	08/09	09/10	10/11	11/12	12/13	13/14	14/15	15/16
	1. w II lidze	2. w I lidze	2.	1.	1.	3.	2.	2.
SUKCESY:	MISTRZOSTWO: 2 (2012, 2013) VICEMISTRZOSTWO: 3 (2011, 2015, 2016) 3. MIEJSCE: 1 (2014)							
	PUCHAR POLSKI: -							

WYJŚCIOWY SKŁAD



Atom rozszczepiony na drobne

Jeżeli któryś z zespołów przed obecnym sezonem przeszedł rewolucję kadrową, to i tak nie da się tego porównać z tornado i trzęsieniem ziemi, jakie dotknęło sopocki klub. Z zespołu, który jeszcze kilka miesięcy temu rywalizował w finale OrlenLigi, dziś pozostała za ledwie jedna zawodniczka! Te, które odeszły, zostały zastąpione w większości przez juniorki, a średnia wieku sopockiego zespołu to za ledwie 21 lat. Wynik ten znacznie „zawyża” 32-letnia środkowa Małgorzata Skorupa. – Liczymy, że ten młody zespół sprawi kilka niespodzianek i nie będzie tym, który zamknie ligową tabelę. Trudno

mówić o celach, ale minimum będzie uniknięcie spadku. Sukcesem byłoby miejsce w połowie tabeli – mówi prezes Atomu Trefla Marek Wierzbicki. Kryzys, jaki dotknął klub z Trójmiasta, spowodowany był wycofaniem się tytularnego sponsora – grupy PGE, choć umowa miała obowiązywać jeszcze do 2018 roku. Dla ekipy z Sopotu sukcesem jest już samo przystąpienie do rozgrywek, bo nad klubem wisiło nawet widmo rozwiązania. – Dziękujemy naszym sponsorom, głównie grupie Trefl, że jednak się udało – podkreśla prezes Wierzbicki.

KADRA				
ROZGRYWAJĄCE				
10	Dominika MRAS	urodzona	cm/kg	atak/blok
13	Natalia GAJEWSKA	19.04.1996	181/70	295/280
		24.05.1994	178/65	287/271
				Atom Trefl (Młoda Liga)
				Legionovia
PRZYJMUJĄCE				
1	Joanna GRZMOCIŃSKA	urodzona	cm/kg	atak/blok
2	Beata MIELCZAREK	23.04.1998	178/77	303/284
5	Daria SZCZYRBA	12.03.1991	178/60	293/270
7	Magdalena DAMASKE	2.12.1998	180/67	310/295
14	Monika FEDUSIO	19.02.1996	185/69	317/300
		6.11.1999	183/76	305/274
				SMS Sosnowiec
				Atom Trefl (Młoda Liga)
ŚRODKOWE				
4	Karolina BEDNAREK	urodzona	cm/kg	atak/blok
6	Małgorzata SKORUPA	31.10.1988	190/75	303/292
9	Alicja WÓJCIK	16.09.1984	181/69	301/280
11	Justyna ŁUKASIK	10.11.1994	186/78	303/290
		27.01.1993	189/75	312/295
				KSZO Ostrowiec Św.
				PTPS Piła
				KSZO Ostrowiec Św.
				Gedania
ATAKUJĄCE				
3	Martyna ŁUKASIK	urodzona	cm/kg	atak/blok
8	Karolina GOLIAT (Belgia)	26.11.1999	189/62	315/294
		25.10.1996	190/76	312/297
				Atom Trefl (Młoda Liga)
				Risarcimento Vicenza (ITA)
LIBERO				
16	Klaudia KULIG	urodzona	cm/kg	atak/blok
17	Anna BODASIŃSKA	1.05.1997	173/61	293/268
		15.06.1998	168/61	278/262
				Atom Trefl (Młoda Liga)
				Budowlani Łódź (Młoda Liga)

TRENER: Piotr MATELA (Polska, 37 lat)

PRZYSZŁY: Gajewska, M. Łukasik, Szczyrba, Mras, Mielczarek, Wójcik, Goliat, Skorupa, Bodasińska, Bednarek.

ODESZLI: trener Lorenzo Micelli (Nordmeccanica Modena, ITA), Brittnee Cooper, Maret Balkestein-Grothues (Volksbank Südtirol Bolzano, ITA), Ivana Djerisilo (CSM Targoviste, ROM), Zuzanna Efimenko (Montichiari, ITA), Klaudia Kaczorowska (Developres SkyRes), Katarzyna Zaroślińska (Chemik), Anna Miros (TAURON MKS), Maja Tokarska (Hitsamitsu Springs Kobe, JAP), Agata Witkowska (Yamamay Busto Arsizio, ITA), Danica Radenković (Azerrail Baku, AZE).



TRENER
ur. 14.07.1979
Piotr MATELA
Polska

Z sopockim klubem związany jest od 2013 roku, a dwa ostatnie sezony spędził prowadząc młodzieżową drużynę Atomu Trefla, z którą dwukrotnie zdobył tytuł mistrzyni kraju. Z seniorkami w 2014 roku sięgnął po brązowy medal. Wcześniej związany z zespołami z Dąbrowy Górniczej, Piły i Bielska-Białej. Pracował też w sztabach męskich ekip m.in. AZS Politechniki.

POSTAĆ ZESPOŁU

MAŁGORZATA SKORUPA

Siostra bliźniaczka najlepszej polskiej rozgrywanej Katarzyny. Oboje rodzice zawodniczek także związani byli z siatkówką, występowali w radomskich drużynach. Ojciec – Andrzej był 66-krotnym reprezentantem Polski. W siatkarskiej ekstraklasie Małgorzata rywalizuje od 2012 roku, odkąd razem z Legionwią wywalczyła awans do najwyższej klasy rozgrywkowej. Później występowała jeszcze w zespołach z Bydgoszczy i Piły. W odróżnieniu od siostry nigdy nie występowała w czołowych klubach również za granicą. W drużynie z Sopotu będzie najstarszą zawodniczką. Gdyby nie sport, pracowałaby przy tworzeniu gier komputerowych, których jest miłośniczką.



Foto © Wojtek Figurski

IMPEL WROCŁAW

HALA: ORBITA, UL. WEJHEROWSKA 34 POJEMNOŚĆ: 3000 MIEJSC
PREZES: JACEK GRABOWSKI II TRENER: WOJCIECH KURCZYŃSKI, ŁUKASZ ZARĘBKIEWICZ
www.impelwroclaw.pl



OSTATNIE 10 SEZONÓW:	06/07 10.	07/08 1. w lidze	08/09 6.	09/10 8.	10/11 5.	11/12 5.	12/13 5.	13/14 2.	14/15 4.	15/16 3.
MISTRZOSTWO:- WICEMISTRZOSTWO: 1 (2014) 3. MIEJSCE: 4 (1950, 1960, 1986, 2016)										
SUKCESY:										
PUCHAR POLSKI:-										

WYJŚCIOWY SKŁAD



Gwiazdy odeszły, czy zaświecą nowe?

W poprzednim sezonie Impel był głównym pretendentem do detronizacji Chemika Police. Tym bardziej że pozyskanie Katarzyny Skowrońskiej-Dolaty mogło być porównywalne tylko z wcześniejszym transferem Małgorzaty Glinki-Mogentale do Polic. Apetyty we Wrocławiu były wielkie, skończyło się na brązowym medalu. Tylko i aż. Teraz w Impelu gwiazd światowego formatu nie ma, jest za to mocno odmłodzony zespół. – Nie chcemy mówić o celach, bo nie wiemy na co nas stać. Nie chcemy podgrzewać atmosfery – mówi prezes klubu Jacek Grabowski, który w trakcie poprzedniego sezonu, po

zwolnieniu pierwszego szkoleniowca Nicoli Negro, sam zasiadł na ławce trenerskiej. Teraz stery nad zespołem przejął 29-letni Marek Solarewicz. – Mimo młodego wieku jest ukształtowanym szkoleniowcem, a ja nie mam zamiaru ingerować w jego pracę. Marek ma dużą samodzielność – mówi Grabowski. W tym sezonie Impel zrezygnował z udziału w europejskich pucharach. – Występy w Lidze Mistrzów wpłynęły na nasze wyniki na ligowych parkietach. Poza tym zagraniczne wyjazdy wiążą się z wysokimi kosztami, a zaoszczędzone pieniądze można przeznaczyć na skauting – mówi Solarewicz.

TRENER ur. 21.09.1987 Marek SOLAREWICZ Polska

Funkcję drugiego trenera Impelu pełnił od sezonu 2011/12, współpracując z Tore Aleksandersenem, Nicolą Negro i Jackiem Grabowskim. Wcześniej był związany z wrocławskim klubem jako statystyk, podobną rolę pełnił w męskiej ekipie Gwardii. Teraz przejął stery jako główny szkoleniowiec. Jego żoną jest siatkarka – Monika Czyżuruk-Solarewicz.

foto © Sebastian Borowski

POSTAĆ ZESPOŁU

JOANNA KACZOR

Od zawsze związana z wrocławskim klubem. Tu zaczęła karierę jako wychowanka Gwardii, tu dwukrotnie wracała. W barwach Impelu zdobyła wice-mistrzostwo i brązowy medal mistrzostw Polski. Wcześniej dwukrotnie zdobywała mistrzostwo Polski w barwach zespołu z Muszyny (2009, 2011), sukcesy odnosila też w Tauronie Dąbrowa Górnicza. Siatkarskie szlify zdobywała także w USA, gdzie spędziła trzy lata, ucząc się i grając w zespołach Idaho Twin Falls i USC Trojans. W reprezentacji Polski rozegrała 170 spotkań, a w 2009 roku sięgnęła po brązowy medal rozgrywanych w naszym kraju mistrzostw Europy.



foto © Maciej Górcin

TAURON MKS DĄBROWA GÓRNICZA

HALA: CENTRUM ALEJA RÓŻ 3 POJEMNOŚĆ: 2944 MIEJSC
PREZES: ROBERT KOĆMA II TRENER: MAGDALENA ŚLIWA, IRENEUSZ BORZĘCKI
www.mks.dabrowa.pl



OSTATNIE 10 SEZONÓW:	06/07 1. w lidze	07/08 5.	08/09 5.	09/10 3.	10/11 4.	11/12 3.	12/13 2.	13/14 4.	14/15 5.	15/16 4.
MISTRZOSTWO:- WICEMISTRZOSTWO: 1 (2013) 3. MIEJSCE: 2 (2010, 2012)										
SUKCESY:										
PUCHAR POLSKI:-										

WYJŚCIOWY SKŁAD



Argentyńskie tango w Dąbrowie

Celem jest medal ORLEN Ligi oraz zdobycie Pucharu Polski. Poza tym Tauron MKS zagra w Lidze Mistrzów, choć dąbrowianki w odróżnieniu od Chemika Police, swoją drogę zaczną od eliminacji. W Dąbrowie doszło do rewolucji kadrowej i z drużyną pożegnana się większość zawodniczek z szóstki, a dwie z nich zdecydowały się na urlopy macierzyńskie. W drużynie da się zauważyć argentyński zaciąg, bo do zespołu dołączył rodak szkoleniowca Juana Manuela Serramallery statystyk Augustin Briscoli, a za rozegranie odpowiadać będzie ściągnięta z Bielska Yael Castiglione.

W Tauronie miała występować Julia Besonaja, ale po kilku dniach rosyjska przyjmująca zerwała kontrakt. Wygląda na to, że przestraszyła ją realia gry za granicą, zwłaszcza że nie mówi po angielsku. W jej miejsce zakontraktowano Amerykankę Regan Scott, która grała m.in. w Turcji, Rumunii czy Azerbejdżanie. W Dąbrowie będzie nie tylko po argentyńsku, ale i rodzinnie. Na pozycji libero zagra bowiem córka asystentki trenera Magdaleny Śliwy – Izabela, która występuje teraz pod nazwiskiem Lemańczyk. Wcześniej w jednym klubie mama i córka spotkały się w Sopocie w sezonie 2010/11.

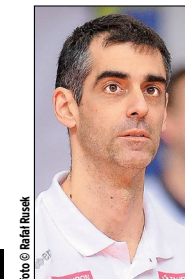
KADRA

ROZGRYWAJĄCE	urodzona	cm/kg	atak/blok	poprzedni klub
4 Monika ŚMIDOWA (Czechy)	13.01.1992	183/63	310/290	University Washington (USA)
18 Yael CASTIGLIONE (Argentyna)	27.09.1985	185/75	307/289	BKS PROFI Bielsko-Biała
PRZYJMĄJĄCE	urodzona	cm/kg	atak/blok	poprzedni klub
3 Regan SCOTT (USA)	10.08.1983	188/74	312/305	Sarıyer Belediyesi (TUR)
8 Daria PASZEK	30.08.1991	186/74	306/293	Legionovia
10 Marta CIESIULEWICZ	6.03.1995	183/68	313/292	PMKS Nike Węgrów
14 Tamara KALISZUK	20.03.1990	182/75	296/292	PAŁAC Bydgoszcz
ŚRODKOWE	urodzona	cm/kg	atak/blok	poprzedni klub
6 Eleonora DZIEKIEWICZ	25.10.1978	185/78	308/295	Muszynianka
13 Kamila GANSZCZYK	2.12.1991	191/75	310/300	KSZO Ostrowiec Św.
15 Dominika SOBOLSKA (Belgia)	3.12.1991	187/78	319/295	Montichiari (ITA)
ATAKUJĄCE	urodzona	cm/kg	atak/blok	poprzedni klub
2 Helena HORKA (Czechy)	15.06.1981	190/73	319/301	Aluprof Bielsko-Biała
7 Anna MIROS	30.10.1985	196/79	319/308	Atom Trefl Sopot
LIBERO	urodzona	cm/kg	atak/blok	poprzedni klub
11 Izabela LEMAŃCZYK	11.12.1990	169/61	290/270	Muszynianka
16 Kinga DRABEK	10.05.1998	169/57	288/270	SMS Szczyrk

TRENER: Juan Manuel SERRAMALLERA (Argentyna, 44 lata)

PRZYSZŁY: Sobolska, Horka, Paszek, Castiglione, Śmidowa, Ciesiulewicz, Miros, Scott, Lemańczyk.

ODESZŁY: Joanna Staniucha-Szczurek (BKS PROFI CREDIT Bielsko-Biała), Karolina Różycka, Krystyna Strasz (obie urlop macierzyński), Natalia Piekarczyk, Micha Hancock (Impel), Rebecca Pavan (Budowlani Toruń), Deja McClendon, Nadia Wydmańska (wszystkie szukają klubów), Sanja Popović (Neruda Volley Bolzano, ITA), Rebecca Perry, Katarzyna Urban, Izabela Bałucka (Impel).



TRENER ur. 14.03.1972 Juan Manuel SERRAMALLERA Argentyna

Dla argentyńskiego szkoleniowca będzie to już trzeci sezon w roli trenera Tauronu. Do Polski trafił dzięki... Raulowi Lozano. Były selekcjoner reprezentacji Polski opowiadał Serramallerze o specyfice pracy w Polsce, gdy obaj prowadzili męską reprezentację Niemiec. Serramallera pracował w zespołach ligowych w Szwajcarii, Portoryko i Argentynie.

foto © Rafał Buszek

POSTAĆ ZESPOŁU

KAMILA GANSZCZYK

Co łączy Kamilę Ganszczyk z jedną z najlepszych środkowych świata – Amerykanką Foluke Akinradewo? Na boisku poza świetną grą wyróżniają ich także charakterystyczne okulary. W przypadku Ganszczyk mają one funkcję ochronną, bo kiedyś dostała piłkę w twarz i ma problemy z siatkówką oka. Ganszczyk to jedna z najbardziej utalentowanych środkowych młodego pokolenia. Choć debiutowała w kadrze dopiero w zeszłym sezonie, to w obecnym po odmłodzeniu drużyny, była jedną ze starszych zawodniczek. Dla 25-letniej Kamili będzie to drugi sezon w zespole z Dąbrowy Górniczej, gdzie trafiła po zaledwie roku gry w ORLEN Lidze w barwach KSZO Ostrowiec Św.



foto © Piotr Kucza



BUDOWLANI ŁÓDŹ

HALA: ATLAS ARENA, UL. BANDURSKIEGO 7 POJEMNOŚĆ: 12 109 MIEJSC
PREZES: MARCIN CHUDZIK II TRENER: TADEUSZ KRZYSZTAŁOWICZ

OSTATNIE 10 SEZONÓW:	06/07	07/08	08/09	09/10	10/11	11/12	12/13	13/14	14/15	15/16
	1. w III lidze	1. w II lidze	1. w I lidze	4.	7.	7.	8.	7.	7.	5.
SUKCESY:	MISTRZOSTWO:- WICEMISTRZOSTWO:- 3. MIEJSCE:-									
PUCHAR POLSKI: 1(2010)										

WYJŚCIOWY SKŁAD



TRENER
ur. 24.09.1987
Błażej KRZYSZTAŁOWICZ
Polska

Karierę zawodniczą zaczynał w Płomieniu Sosnowiec, ale problemy z kolanami pokrzyżowały jego plany. Wraca na foteł pierwszego szkoleniowca Budowlanych. W trakcie sezonu 2014/15 przejął schedę po Adamie Grabowskim, a w poprzednim pełnił rolę asystenta Jacka Pasińskiego. Asystentem Krzyształowicza na ławce trenerskiej będzie jego ojciec Tadeusz.

POSTAĆ ZESPOŁU

PAULINA MAJ-ERWARDT

Chciała zostać prawnikiem, ale ostatecznie wybrała Szkołę Mistrzostwa Sportowego. Jedną z najlepszych polskich libero dołącza do zespołu z Łodzi po roku spędzonym w Chemiku Police, z którym sięgnęła po mistrzostwo Polski. Czekala na nie cztery lata odkąd w 2012 roku stanęła na najwyższym stopniu podium w barwach Atomu Trefla Sopot. W sumie zdobyła siedem medali – także jeden srebrny i cztery brązowe. Dwa razy sięgała po Puchar, a trzy po Superpuchar Polski. Brązowa medalistka mistrzostw Europy z 2009 roku. W kadrze rozegrała ponad sto meczów, ale w ostatnim sezonie nie dostała powołania.



Foto © Radosław Józwiak/Cyfraport

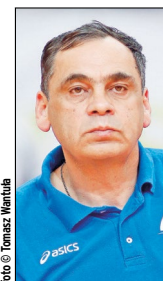
POLSKI CUKIER MUSZYNIANKA ENEA

HALA: UL. RYNEK 13 POJEMNOŚĆ: 1000 MIEJSC
PREZES: GRZEGORZ JEŹOWSKI II TRENER: RYSZARD LITWIN



OSTATNIE 10 SEZONÓW:	06/07	07/08	08/09	09/10	10/11	11/12	12/13	13/14	14/15	15/16
	5.	1.	1.	2.	1.	2.	3.	6.	3.	6.
SUKCESY:	MISTRZOSTWO: 4 (2006, 2008, 2009, 2011)									
	WICEMISTRZOSTWO: 2 (2010, 2012)									
	3. MIEJSCE: 2 (2013, 2015)									
	PUCHAR POLSKI: 1 (2011)									

WYJŚCIOWY SKŁAD



TRENER
ur. 23.10.1956
Bogdan SERWIŃSKI
Polska

Z zespołem z Muszyny związany jest od ponad dwudziestu lat i to nie zawsze w roli trenera. Do 2010 roku sprawował jednocześnie funkcję prezesa klubu. Pod jego wodzą Muszynianka zdobyła wszystkie medale mistrzostw Polski, a także w 2013 roku zaistniała na arenie europejskiej sięgając po Puchar CEV.

POSTAĆ ZESPOŁU

ANNA GREJMAN

W najmłodszych latach wzorem dla niej była jej imienniczka Anna Werblińska. Dziś mają wiele wspólnego – obie to blondynki o zbliżonych warunkach fizycznych, grające na pozycji przyjmującej. Werblińska dwa sezony temu także grała w Muszynie. Dziś Grejman to liderka zespołu Bogdana Serwińskiego i jeden z filarów reprezentacji Polski. Po kontuzji do gry ma wrócić w połowie sezonu ligowego. Przed startem Orlen-Ligi Grejman była na ustach wszystkich za sprawą zdjęcia, która zamieściła w sieci. Prywatnie przyjmująca spotyka się bowiem z Bartoszem Kurkiem.



Foto © Michał Chwiłków

Drużyna pod wodzą ojca i syna

Klub to nie jest nasza rodzinna firma, nie jesteśmy mechanikami samochodowymi. Mój ojciec to człowiek z ponad 30-letnim doświadczeniem w pracy szkoleniowca i cieszę się, że mogliśmy się spotkać na ławce trenerskiej – mówi Błażej Krzyształowicz, który poprowadzi siatkarki Budowlanych Łódź. Jego asystentem będzie ojciec. Przed sezonem zespół opuściło pięć zawodniczek, ale na dwóch pozycjach można mówić o wzmocnieniach. Na libero zagra wielokrotna reprezentantka Polski Paulina Maj-Erwardt, zaś w ataku Belgijka polskiego pochodzenia Kaja Grobelna. Jej brat Igor

w tym sezonie występuje w barwach Cuprum Lubin. Najpóźniej do drużyny dołączyła czeska rozgrywająca Pavla Vincourova, która występowała w kwalifikacjach do ME 2017. – Pavla w poprzednim sezonie była naszą podstawową rozgrywającą. W ważnych meczach z dobrej strony pokazała się jednak Ewelina Tobiasz i ich rywalizacja powinna przynieść zespołowi dużo dobrego – mówi Krzyształowicz junior. Dwójka z jego przyjmujących Julia Twardowska i Martyna Grajber występowała w tym sezonie w reprezentacji Polski. – Przyjechały do klubu w dobrej formie – mówi szkoleniowiec.

KADRA				
ROZGRYWAJĄCE				
4	Pavla VINCOUROVA (Czechy)	urodzona	cm/kg	atak/blok
5	Ewelina TOBIASZ	12.11.1992	182/68	302/294
		6.02.1994	178/71	300/288
				Scandicci (ITA)
				KSZO Ostrowiec Św.
PRZYJMUJĄCE				
6	Heike BEIER (Niemcy)	urodzona	cm/kg	atak/blok
7	Julia TWARDOWSKA	6.12.1983	184/74	306/298
8	Natalia STRÓŻIK	4.05.1995	182/70	305/295
9	Martyna GRAJBER	23.08.1995	186/73	300/290
		28.03.1995	182/70	305/295
				BKS Profi Credit Bielsko-B.
				SMS Sosnowiec
ŚRODKOWE				
1	Sylwia PYCIA	urodzona	cm/kg	atak/blok
2	Gabriela POLAŃSKA	20.04.1981	190/79	312/305
3	Sylwia PELC	27.11.1988	202/83	324/310
		30.11.1990	189/85	312/303
				Stal Mielec
				Aluprof Bielsko-Biała
				Muszynianka
ATAKUJĄCE				
11	Kaja GROBELNA (Belgia)	urodzona	cm/kg	atak/blok
12	Monika KUTYŁA	4.01.1995	188/68	315/305
		17.04.1993	182/71	307/300
				Allianz Stuttgart (GER)
				Wisła Warszawa
LIBERO				
10	Paulina MAJ-ERWARDT	urodzona	cm/kg	atak/blok
		22.03.1987	166/57	300/277
				Chemik Police
TRENER: Błażej KRZYSZTAŁOWICZ (Polska, 29 lat)				
PRZYSZŁY: Grobelna, Pelc, Maj-Erwardt, Kutyla.				
ODESZLI: trener Jacek Pasiński (szuka klubu), Daiana Muresan, Aleksandra Liniarska (obie szukają klubów), Dorota Medyńska (Muszynianka), Ewelina Brzezińska (BKS PROFI CREDIT), Aleksandra Gromadowska (szuka klubu).				

KADRA				
ROZGRYWAJĄCE				
9	Agnieszka RABKA	urodzona	cm/kg	atak/blok
16	Dorota WILK	30.08.1978	178/65	294/280
		28.04.1988	178/68	285/280
				Trabzon Idmanocagi (TUR)
				PGNiG Nafta Piła
PRZYJMUJĄCE				
2	Magdalena SZABO	urodzona	cm/kg	atak/blok
6	Anna GREJMAN	14.09.1989	180/66	300/285
10	Nataša ČIKIRIZ (Serbia)	8.06.1993	183/70	307/294
13	Aleksandra WÓJCİK	16.06.1995	193/73	315/305
17	Marina CVETANOVIĆ (Słowenia)	3.01.1994	185/74	305/287
		14.02.1986	188/75	301/291
				Nova KBM Bežanik Maribor (SLO)
ŚRODKOWE				
5	Maja SAVIĆ (Serbia)	urodzona	cm/kg	atak/blok
11	Małgorzata LIS	14.08.1993	189/73	300/285
12	Justyna SOSNOWSKA	14.04.1981	185/74	310/303
		14.06.1992	188/78	305/290
				Vizura Belgrad
				BKS PROFI Bielsko-B.
				PAŁAC Bydgoszcz
ATAKUJĄCE				
7	Magdalena WAWRZYNIAK	urodzona	cm/kg	atak/blok
14	Koleta ŁYSZKIEWICZ	14.03.1990	185/73	305/295
		22.01.1993	193/79	312/300
				Igor Gorgonzola Novara (ITA)
				BKS PROFI Bielsko-B.
LIBERO				
15	Dorota MEDYŃSKA	urodzona	cm/kg	atak/blok
		25.04.1993	170/61	281/270
				Budowlani Łódź
TRENER: Bogdan SERWIŃSKI (Polska, 60 lat)				
PRZYSZŁY: Lis, Wawrzyniak, Szabo, Medyńska, Rabka, Wójcik, Wilk, Łyszkiewicz, Čikiriz, Cvetanović.				
ODESZLI: Adela Helić (Developres SkyRes), Julia Milovits (CSM Bukareszt, ROM), Karolina Szczygier (Developres), Natalia Mędrzyk (Impel), Natalia Skrzypkowska (Aluprof Bielsko-B.), Sylwia Pelc (Budowlani Łódź), Aleksandra Krzos (Chemik), Izabela Lemańczyk (TAURON MKS), Karolina Ciaszkiewicz-Lach, Kinga Hatala (obie Wisła Warszawa).				



BKS PROFI CREDIT BIELSKO-BIAŁA

HALA: UL. RYCHLIŃSKIEGO 19
PREZES: ANDRZEJ PYĆ

POJEMNOŚĆ: 1500 MIEJSC
II TRENER: BARTŁOMIEJ PIEKARCZYK, MACIEJ ZAJĄC

www.siatkowka.bks.bielsko.pl

OSTATNIE 10 SEZONÓW:	06/07	07/08	08/09	09/10	10/11	11/12	12/13	13/14	14/15	15/16
	3.	4.	2.	1.	3.	4.	4.	5.	8.	7.
MISTRZOSTWO:	8 (1988, 1989, 1990, 1991, 1996, 2003, 2004, 2010)									
WICEMISTRZOSTWO:	5 (1987, 1992, 1994, 1995, 2009)									
3. MIEJSCE:	5 (1993, 1997, 2000, 2007, 2011)									
PUCHAR POLSKI	8 (1955, 1979, 1988, 1989, 1990, 2004, 2006, 2009)									

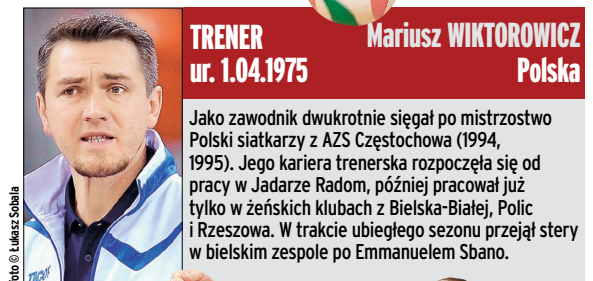
WYJŚCIOWY SKŁAD



Wielkie powroty i brak presji

Dla bielskiego klubu, tak zastępowanego w historii żeńskich rozgrywek, początek sezonu nie będzie należał do najłatwiejszych. Pierwsze dwie kolejki to wprawdzie konfrontacje z ostabionym Atomem Treflem Sopot i beniaminkiem z Torunia, ale później już tylko mocne zespoły – Impel, Tauron MKS, Budowlani Łódź, Muszynianka i Chemik Police. – Nie chcę, aby presja towarzyszyła naszej pracy. Nie żyjemy przeszłością, nie chcemy stawiać sobie dalekosiężnych celów. Najważniejsze, by podnosić jakość treningów, a dzięki temu i naszych ligowych występów – mówi tre-

ner Mariusz Wiktorowicz. BKS został w tym sezonie oparty głównie na rodzimych zawodniczkach. Poza pochodzącą z Białegostoku Magdaleną Gryką, która ma niemiecki paszport, w zespole jest tylko jedna zagraniczna siatkarka – atakująca Soňa Mikyskova. W zespole pojawiło się aż osiem nowych zawodniczek. Do Bielska-Białej wraca Joanna Staniucha-Szczurek, która tam stawiała swoje pierwsze kroki. W tym sezonie z hali pod Dębowcem siatkarki BKS przenoszą się do tej, w której nie tak dawno reprezentacja Polski przypieczętowała awans do przyszłorocznych mistrzostw Europy.



TRENER
ur. 1.04.1975
Mariusz WIKTOROWICZ
Polska

Jako zawodnik dwukrotnie sięgał po mistrzostwo Polski siatkarki z AZS Częstochowa (1994, 1995). Jego kariera trenerska rozpoczęła się od pracy w Jadarze Radom, później pracował już tylko w żeńskich klubach z Bielska-Białej, Polic i Rzeszowa. W trakcie ubiegłego sezonu przejął stery w bielskim zespole po Emmanuelembano.

POSTAĆ ZESPOŁU

JOANNA STANIUCHA-SZCZUREK

W seniorskiej karierze występowała tylko w dwóch klubach – z Bielska-Białej i Dąbrowy Górniczej. Z tego drugiego odeszła po ostatnim sezonie, choć spędziła tam aż osiem lat. Z dąbrowiankami zdobyła srebro (2013) i brąz (2010) OrleńLigi. Teraz popularna „Stacha” wraca do klubu, z którym w 2003 i 2004 roku zdobywała jedyne w swojej karierze złote medale mistrzostw Polski. Będzie pełniła w nim rolę kapitana. Po ostatnim sezonie rozważała zakończenie kariery, ale zrezygnowała z tego pomysłu. W reprezentacji rozegrała 104 spotkania, a pierwsze powołanie otrzymała w 2000 roku od Zbigniewa Krzyżanowskiego. Występowała także w World Grand Prix i mistrzostwach świata w 2010 roku.



foto © Krzysztof Porębski

PTPS PIŁA

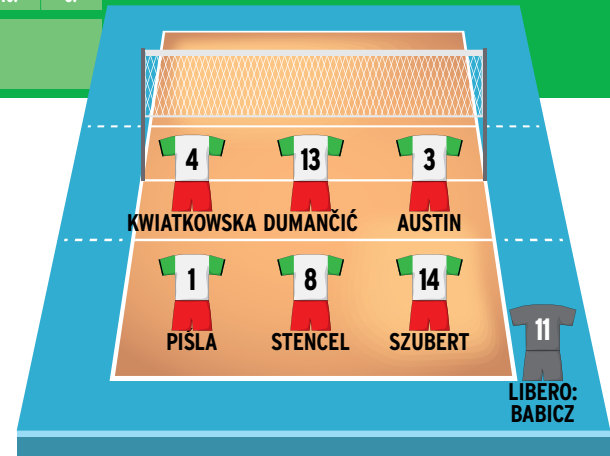
HALA: UL. ŻEROMSKIEGO 90
PREZES: RADOŚLAW CIEMIĘGA

POJEMNOŚĆ: 1500 MIEJSC
II TRENER: PIOTR SOBOLEWSKI

www.ptps.pila.pl

OSTATNIE 10 SEZONÓW:	06/07	07/08	08/09	09/10	10/11	11/12	12/13	13/14	14/15	15/16
	2.	2.	3.	6.	1. w I lidze	6.	6.	9.	10.	8.
MISTRZOSTWO:	4 (1999, 2000, 2001, 2002)									
WICEMISTRZOSTWO:	3 (2006, 2007, 2008)									
3. MIEJSCE:	2 (2005, 2009)									
PUCHAR POLSKI:	4 (2000, 2002, 2003, 2008)									

WYJŚCIOWY SKŁAD



Wspaniałe tradycje, szara rzeczywistość

Cel na ten sezon? Zakończyć rozgrywki OrleńLigi nie gorzej niż ubiegłe, czyli w środku tabeli. Zwłaszcza, że w poprzedniej edycji pilanki były rewelacją zabierając punkty zespołom z Muszyny, Wrocławia czy Bielska-Białej. Teraz zmagania w OrleńLidze PTPS rozpocznie od spotkania z mistrzyniami Polski Chemikiem Police. – Prędzej czy później trzeba się spotkać z policzankami, ale już w następnych kolejkach zagramy z zespołami w naszym zasięgu – mówi prezes PTPS Radosław Ciemięga. Po dwóch sezonach przerwy do piłskiej drużyny wraca rozgrywająca Emilia Szubert, która wcze-

śniej grała w Łodzi i Legionowie. To od niej ma zależeć gra zespołu. – Zobaczymy jak się odnajdzie, bo ostatnio nie była pierwszą rozgrywającą w swoich drużynach. Poza tym duże nadzieje wiążemy z zagranicznymi zawodniczkami – dodaje Ciemięga. Do zespołu dołączyły dwie zawodniczki występujące wcześniej w amerykańskiej lidze akademickiej – Alexis Austin i Alicia Ogoms. Więcej doświadczenia ma 25-letnia środkowa Beta Dumančić, która ostatni sezon spędziła w lidze czeskiej. Z Piły odszedł trener Nicola Vettori, który dostał propozycję z Torunia i zespół poprowadzi zaledwie 28-letni Łukasz Przybylak.



TRENER
ur. 2.05.1988
Łukasz PRZYBYLAK
Polska

Najmłodszy trener w OrleńLidze. Dotychczasowy asystent Nicolii Vettori (rozstał się z klubem) poprowadził zespół jako pierwszy szkoleniowiec. W ubiegłym sezonie Przybylak przejął stery po zwolnieniu Dominika Kwapisiewicza i przez chwilę prowadził zespół razem z najstarszą wówczas zawodniczką OrleńLigi 50-letnią Iryną Archangielską.

KADRA					
ROZGRYWAJĄCE		urodzona	cm/kg	atak/blok	poprzedni klub
2	Sylwia KUCHARSKA	8.11.1995	178/64	300/291	Murowana Goślina
14	Emilia SZUBERT	10.03.1992	180/62	286/280	Legionovia
PRZYJMUJĄCE		urodzona	cm/kg	atak/blok	poprzedni klub
1	Karolina PIŚLA	5.08.1996	184/75	305/290	Impel Wrocław
3	Alexis AUSTIN (USA)	21.04.1994	184/78	315/300	Colorado Buffaloes (USA)
6	Adrianna KUKULSKA	30.04.1998	177/67	297/287	PTPS (Młoda Liga)
17	Oliwia URBAN	21.11.1996	184/67	295/287	PTPS (Młoda Liga)
ŚRODKOWE		urodzona	cm/kg	atak/blok	poprzedni klub
8	Anna STENCEL	28.08.1995	187/72	300/290	PTPS (Młoda Liga)
9	Alicia OGOMS (Kanada)	2.04.1994	192/89	315/305	USC (USA)
13	Beta DUMANČIĆ (Chorwacja)	26.03.1991	189/75	301/293	VK UP Olomuniec (CZE)
ATAKUJĄCE		urodzona	cm/kg	atak/blok	poprzedni klub
4	Anita KWIATKOWSKA	5.03.1985	184/68	304/290	Impel Wrocław
5	Żaneta BARAN	23.08.1989	188/72	305/295	Murowana Goślina
LIBERO		urodzona	cm/kg	atak/blok	poprzedni klub
11	Agata BABICZ	16.03.1986	171/63	288/280	Jedynka Aleksandrów Łódzki
15	Alicja MARKIEWICZ	13.08.1991	171/73	280/270	Politechnika Śląska Gliwice

TRENER: Łukasz PRZYBYLAK (Polska, 28 lat)

PRZYSZŁY: Szubert, Kucharska, Baran, Piśla, Austin, Ogoms, Dumančić.

ODESZLI: trener Nicola Vettori (Giacomini Budowlani Toruń), Dorota Wilk (Muszynianka), Klaudia Konieczna (Karpaty Krosno), Keisha Leggs (Fenera Chieri, Włochy), Małgorzata Skorupa (Atom Trefl Sopot), Volha Pauliukouskaya (KSZO), Joanna Sobczak (Wisła Warszawa).

POSTAĆ ZESPOŁU

ANITA KWIATKOWSKA

Siatkarskie treningi rozpoczęła mając jedenaście lat, a jej pierwszym trenerem był obecny szkoleniowiec Pałacu Bydgoszcz Adam Grabowski. Jest wychowanką klubu z Piły, do którego wróciła w poprzednim sezonie. Z PTPS trzykrotnie docierała do finału, ale za każdym razem kończyło się na srebrnym medalu (2006-08), zaś w 2005 roku zdobyła brąz. Kiedy opuszczała drużynę, Piła była jednym z ligowych potentatów. W 2013 roku, broniąc barw zespołu z Sopotu, sięgnęła po jedyne w karierze mistrzostwo Polski. Atakująca PTPS ma ciekawą pasję – to malowanie i rysowanie, a jej dzieła można zobaczyć na stronie internetowej siatkarki. Są bardzo ciekawe!

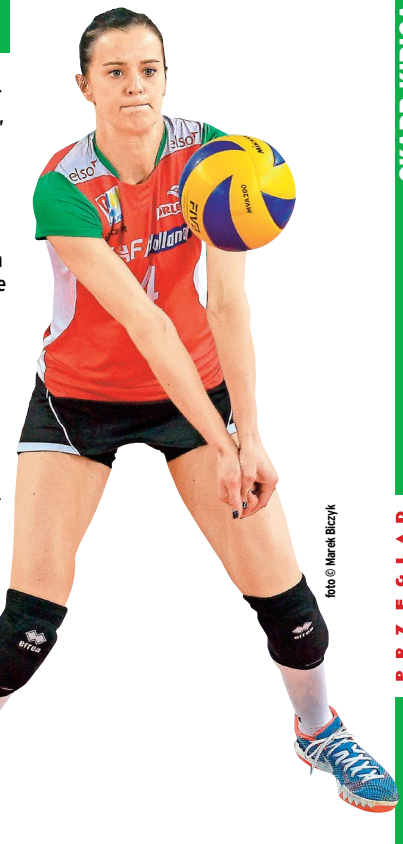


foto © Marek Biczak



KS PAŁAC BYDGOSZCZ

HALA: ŁUCZNICZKA, UL. TORUŃSKA 59 POJEMNOŚĆ: 6082 MIEJSC
PREZES: WALDEMAR SAGAN II TRENER: SEBASTIAN TYLIŃSKI

www.kspalac.bydgoszcz.pl

OSTATNIE 10 SEZONÓW:	06/07	07/08	08/09	09/10	10/11	11/12	12/13	13/14	14/15	15/16
	4.	10.	4.	5.	7.	7.	8.	12.	10.	9.
MISTRZOSTWO: 1 (1993)										
WICEMISTRZOSTWO: 2 (2001, 2005)										
3. MIEJSCE: 2 (1998, 2002)										
PUCHAR POLSKI: 3 (1992, 2001, 2005)										

WYJŚCIOWY SKŁAD



TRENER
ur. 1.04.1970
Adam GRABOWSKI
Polska

Przez większość kariery był... asystentem Jerzego Matliaka. Najpierw w zespole z Piły, gdzie Grabowski stawiał pierwsze kroki jako trener, później w reprezentacji Polski i w zespole Atomu Trefla Sopot. W trakcie sezonu 2012/13 Matlak został jednak zwolniony z klubu z Trójmiasta, a jego młodszy kolega poprowadził drużynę do mistrzostwa Polski.

POSTAĆ ZESPOŁU

JOANNA KULIGOWSKA
Dla znajomych „Jadzia”. Kapitan bydgoskiej drużyny to jedna z najbardziej doświadczonych polskich zawodniczek w OrlenLidze i ikona drużyny. Seniorskie występy rozpoczynała w Centrostalu Bydgoszcz, z którym zdobyła dwa srebrne i brązowy medal mistrzostw Polski, a także Puchar Polski. Przez czternaście lat była podporą bydgoskiej drużyny, do której zdecydowała się wrócić w ubiegłym sezonie po czterech spędzonych w zespołach z Piły i Ostrowca Świętokrzyskiego. W zeszłym sezonie zdobyła 284 punkty. Jej córka Zuzanna obecnie uczy się w gimnazjum i także wybrała siatkarską drogę. Występuje już w zespole młodzieżek Pałacu Bydgoszcz na pozycji atakującej.



Foto © Krystyna Pędziołska

LEGIONOVIA LEGIONOWO

HALA: ARENA LEGIONOWO UL. CHROBREGO 50B POJEMNOŚĆ: 2000 MIEJSC
PREZES: SŁAWOMIR SUPA II TRENER: MARCIN JACKOWICZ



OSTATNIE 10 SEZONÓW:	06/07	07/08	08/09	09/10	10/11	11/12	12/13	13/14	14/15	15/16
	2. w Lidze	2. w Lidze	3. w Lidze	6. w Lidze	1. w Lidze	6.	6.	8.	6.	10.
MISTRZOSTWO: -										
WICEMISTRZOSTWO: -										
3. MIEJSCE: -										
PUCHAR POLSKI: -										

WYJŚCIOWY SKŁAD



TRENER
ur. 13.09.1985
Robert STRZAŁKOWSKI
Polska

31-letni szkoleniowiec rozpoczyna czwarty sezon w Legionowie, lecz po raz pierwszy w roli głównego trenera. Pieczę nad zespołem przejął po zwolnionym w trakcie poprzednich rozgrywek Ettore Guidettim. Pochodzi z Belchatowa, gdzie zaczynał karierę jako rozgrywający. Grał też w Politechnice Warszawskiej, zaś w 2010 roku przejął obowiązki trenera żeńskiej drużyny.

POSTAĆ ZESPOŁU

MONIKA BOCIEK
Siostra Grzegorza Boćka, atakującego ZAKS-y Kędzierzyn-Koźle. Pozytywna i zawsze uśmiechnięta, tak jak brat. To właśnie on zaszczerpił w Monice pasję do siatkówki, teraz ona pracuje na swoje nazwisko. Podobnie jak Grzegorz gra na pozycji atakującej, choć wcześniej występowała także jako przyjmująca. Była powoływana do kadry juniorek, ma za sobą występy w Lidze Europejskiej. Występowała także w juniorskiej drużynie Legionovii, z którą w ubiegłym roku sięgnęła po złoto. W poprzednim sezonie omiejsce w składzie rywalizowała ze swoją rówieśniczką Malwiną Smarzek. Czy teraz będzie numerem jeden?



Foto © Włodek Figurski

Sponsor pilnie poszukiwany

Zaledwie miesiąc po starcie ubiegłorocznych rozgrywek SK Bank, sponsor tytularny Legionovii, ogłosił upadłość i od tamtej pory zaczęły się kłopoty klubu. Jak przekonują władze Legionovii, prowadzone są rozmowy z dwoma poważnymi partnerami, którzy jeszcze w tym roku mogliby wesprzeć drużynę. Zwłaszcza, że teraz drużyna przystępuje do rywalizacji po odejściu aż pięciu zawodniczek z wyjściowego składu i klub jeszcze mocniej niż do tej pory stawia na młodziuch. – Zdobyliśmy mistrzostwo Polski kadetek i juniorek, drugi rok z rzędu sięgamy po me-

dale Młodej Ligi. Eksperci podkreślają, że w naszym klubie grają zawodniczki będące przyszłością polskiej siatkówki – mówi wiceprezes Legionovii Marek Bąk. W klubie widać silny zaciąg z Podkarpacia – jest Agata Skiba, która stanowiła wcześniej o sile Developresu, a także duet z Karpat Krosno Ewelina Mikołajewska i Anna Bączyńska. – Dla tej pierwszej będzie to powrót do OrlenLigi, zaś druga jest jedną z najbardziej utalentowanych młodych atakujących. Ciekawie zapowiada się też rywalizacja na pozycji libero – mówi trener Legionovii Robert Strzałkowski.

KADRA					
ROZGRYWAJĄCE		urodzona	cm/kg	atak/blok	poprzedni klub
7	Katarzyna WAWRZYNIAK	14.03.1990	177/72	282/266	Nike Węgrów
11	Alicja GRABKA	9.05.1998	178/62	290/275	Legionovia (juniorki)
PRZYJMUJĄCE		urodzona	cm/kg	atak/blok	poprzedni klub
1	Barbara ZAKOŚCIELNA	24.07.1998	183/64	305/282	GLKS Nadarzyn
4	Klaudia GRZELAK	12.02.1996	186/76	294/278	KSZO
6	Aleksandra RASIŃSKA	6.11.1998	190/80	300/275	Legionovia (Młoda Liga)
8	Ewelina MIKOŁAJEWSKA	20.06.1992	182/69	295/280	Karpaty Krosno
17	Agata SKIBA	24.02.1991	185/79	305/280	Developres SkyRes
ŚRODKOWE		urodzona	cm/kg	atak/blok	poprzedni klub
3	Joanna PACAK	9.06.1996	187/64	310/305	Budowlani Łódź
9	Iga CHOJNACKA	21.04.1994	184/68	302/285	Scandicci (ITA)
10	Katarzyna POŁEĆ	13.02.1989	191/74	290/272	Pałac Bydgoszcz
15	Klaudia ALAGIERSKA	2.01.1996	190/76	297/278	Sparta Warszawa
ATAKUJĄCE		urodzona	cm/kg	atak/blok	poprzedni klub
12	Monika BOCIEK	6.04.1996	188/70	302/280	MUKS Sparta Warszawa
16	Anna BĄCZYŃSKA	31.12.1995	187/70	305/285	Karpaty Krosno
LIBERO		urodzona	cm/kg	atak/blok	poprzedni klub
2	Anna KORABIEC	11.01.1995	173/66	275/260	KSZO Ostrowiec Św.
13	Adriana ADAMEK	23.09.1988	178/60	282/270	Pałac Bydgoszcz
TRENER: Robert STRZAŁKOWSKI (Polska, 31 lat)					
PRZYSZŁY: Skiba, Bączyńska, Wawrzyniak, Mikołajewska, Grabka, Korabiec.					
ODESZŁY: Daria Paszek (TAURON MKS), Aleksandra Wójcik (Muszynianka), Karolina Szymańska (Developres SkyRes), Malwina Smarzek (Chemik), Natalia Gajewska (Atom Trefl), Emilia Szubert (PTPS), Adriana Wysocka (Impel).					

© Krzysztof Porebski

Info @ Maciej Goclon

Zdecydowanie najbardziej doświadczoną zawodniczką KSZO, którego barwy reprezentuje już drugi sezon. Do Ostrowca Świętokrzyskiego przeniosła się po trzech latach spędzonych w Budowlanych Łódź. Wcześniej w trakcie jednego zaledwie sezonu w barwach Tauronu Dąbrowa Górnicza, sięgnęła po mistrzostwo kraju i Puchar Polski (2012). Wórók koleżanek funkcjonowała pod pseudonimem Grażyna. Dlaczego? Zaczęło się w Stali Mielec, gdzie grała razem z Magdaleną Piątek. Wówczas Dorota często podczas treningów uczyła piosenkę Sokola i Pono „Waucie”, której jedną z bohater jest... ruda Grażyna.

■ Katarzyna Zaroślińska przyszła do Chemika z Atomu Trefla, który w ostatnich latach był największym rywalem policzanek.

foto © Krzysztof Chomiński

NAJCIEKAWIEJ O BRĄZ

1. Kto zostanie mistrzem Polski?
2. Kto będzie MVP sezonu?
3. Kto okaże się odkryciem ORLEN Ligi?

SONDA: ZŁOTY CHEMIK, BRĄZ

Dorota Świeniewicz dwukrotna mistrzyni Europy

1 Musiałaby się wydarzyć katastrofa, żeby Chemik nie zdobył mistrzostwa. Na papierze skład mają najmocniejszy i nikt nie powinien im zagrozić. Na podium mogą też stanąć zespoloty Impelu Wrocław, Muszynianki czy Budowlanych Łódź.

2 Nie ma w tym sezonie wielkich nazwisk. Zagraniczne gwiazdy to Madelaynne Montano czy Stefana Veljković w Chemiku. Liczymy, że wreszcie pokażą się młode zawodniczki, które stanowiły trzon kadry, bo czas najwyższy, żeby zaczęły przejmować pałeczkę.

3 Młode Polki, a może któryś z beniaminków? W końcu w swoich szeregach mają doświadczonych zawodniczek.

Ireneusz Kłos były trener kadry kobiet

1 Podobno budżet mają mniejszy, ale w składzie nie zaszyły znaczące zmiany i wygląda na to, że Chemik znów będzie mistrzem Polski. Tempo ligowe nasili się, kiedy zaczną się rozgrywki Ligi Mistrzyń. Policzanek mają mocny skład i młodego trenera.

2 Pod nieobecność gwiazd stawiam na młode reprezentantki Polski.

3 Będę bacznie obserwował zespół z Rzeszowa. Może trochę namieszać w ORLEN Lidze.

Maciej Jarosz trzykrotny wicemistrz Europy

1 Chemik Police i długo, długo nic. Wydaje się, że ten tytuł jest dla nich zarezerwowany, ale swoje trzeba pokazać jeszcze na boisku. Zwłaszcza, że ich cel to zapewne nie tylko triumf w ORLEN Lidze, lecz także w Lidze Mistrzyń. Mają realne szanse na Final Four.

2 Joanna Wołosz – przez lata nabrała doświadczenia, umiejętności, trochę rutyny i pewności siebie. Na boisku potrafi być przywódcą nie tylko w klubie, lecz także w kadrze. Jeśli tylko będą sukcesy, to może zostać główną aktorką tego sezonu.

3 Nie ma zawodniczek pokroju Katarzyny Skowrońskiej-Dolaty, ale młode talenty też mogą wystrzelić i napędzić swój klub.

Tomasz Śwędrowski komentator Polsatu Sport

1 Pozycja Chemika Police wydaje się być niezagrażona. W składzie nie zaszyły znaczące zmiany. Mieli mieć rosyjskiego trenera, ale dobrze, że został Kuba Głuszak. Kto zagra w finale z Chemikiem? To trochę loteria. Szkoda, że Atom Trefl Sopot wpadł w taki kryzys. Może dotączy do policzanek TAURON MKS albo któraś z łódzkich drużyn. Na pewno do trzeciego miejsca może pretendować nawet pięć zespołów.

2 Jest Anna Werblińska, ciekawie zapowiada się rywalizacja na pozycji atakującej w Chemiku pomiędzy Katarzyną Zaroślińską i Madelaynne Montano. I Kasia wcale nie musi być na straconej pozycji. Bardzo dojrzała jako zawodniczka i wielka szkoda, że zabrakło jej w reprezentacji Polski.

3 Developres SkyRes Rzeszów – mają ciekawy skład, a ich trener z niejednego pieca chleb jadł. Przy dobrych wiatrach może nawet stanąć na podium?

Alojzy Świderek były trener kadry kobiet

1 Przede wszystkim wiele drużyn będzie musiało się odnaleźć w nowej ligowej rzeczywistości z 14 ekipami w ekstraklasie, zobaczyć w jakim są punkcie. Nie wiem kto będzie mistrzem Polski, ale liczę, że różnica pomiędzy Chemikiem, zespołami aspirującymi do podium a całą resztą, zostanie trochę zniwelowana.

2 Wiele kadrowiczek zrobiło ogromny postęp i najważniejsze, żeby go utrzymały i nie dały się zepchnąć do kwadratu dla rezerwowych starszym koleżankom. Za dużo gwiazd nie mamy. Liga jest bardziej stonowana, ale każdy patrzy na nasze kadrowiczki i niech to one rządzą.

3 Powtórzę – niech będą to młode siatkarki, które będą stanowić o sile swoich zespołów klubowych.

MISTRZYNIENIE POLSKI W SIATKÓWCE KOBIEC:

ROK	KLUB
1929	AZS Warszawa
1930	AZS Warszawa
1931	AZS Warszawa
1932	AZS Warszawa
1933	AZS Warszawa
1934	AZS Warszawa
1935	AZS Warszawa
1936	mistrzostw Polski nie rozgrywano
1937	HKS Łódź
1938	AZS Warszawa
1939	AZS Warszawa
1946	Warta Poznań
1947	AZS Warszawa
1948	AZS Warszawa
1949	Chemia Łódź
1950	Chemia Łódź
1951	mistrzostw Polski nie rozgrywano
1952	AZS-AWF Warszawa
1953	Gedania Gdańsk
1954	Gedania Gdańsk
1955	AZS-AWF Warszawa

ROK	KLUB
1956	AZS-AWF Warszawa
1957	AZS-AWF Warszawa
1958	AZS-AWF Warszawa
1959	Wisła Kraków
1960	AZS-AWF Warszawa
1961	Legia Warszawa
1962	AZS-AWF Warszawa
1963	AZS-AWF Warszawa
1964	AZS-AWF Warszawa
1965	AZS-AWF Warszawa
1966	AZS-AWF Warszawa
1967	Wisła Kraków
1968	Start Łódź
1969	Wisła Kraków
1970	Wisła Kraków
1971	Start Łódź
1972	Start Łódź
1973	Start Łódź
1974	Plomien Milowice
1975	Plomien Milowice
1976	ChKS Łódź

ROK	KLUB
1977	Start Łódź
1978	Czarni Stupsk
1979	Plomien Milowice
1980	Plomien Milowice
1981	Plomien Milowice
1982	Wisła Kraków
1983	ŁKS Łódź
1984	Wisła Kraków
1985	Czarni Stupsk
1986	Czarni Stupsk
1987	Czarni Stupsk
1988	BKS Stal Bielsko-Biala
1989	BKS Stal Bielsko-Biala
1990	BKS Stal Bielsko-Biala
1991	BKS Stal Bielsko-Biala
1992	Czarni Stupsk
1993	Pałac Bydgoszcz
1994	Chemik Police
1995	Chemik Police
1996	BKS Stal Bielsko-Biala
1997	Calisia

ROK	KLUB
1998	Calisia
1999	Nafta Pila
2000	Nafta Pila
2001	Nafta Pila
2002	Nafta Pila
2003	BKS Stal Bielsko-Biala
2004	BKS Stal Bielsko-Biala
2005	Calisia
2006	MKS Muszyna
2007	Calisia
2008	MKS Muszyna
2009	MKS Muszyna
2010	BKS Stal Bielsko-Biala
2011	MKS Muszyna
2012	Trefl Sopot
2013	Trefl Sopot
2014	Chemik Police
2015	Chemik Police
2016	Chemik Police

ORLENLIGA 2015/16

LIDERKI STATYSTYK

PUNKTUJĄCE

1. Katarzyna Skowrońska-Dolata (Impel)	404 pkt (4,59 na set)
2. Katarzyna Zaroślińska (Atom Trefl)	389 (4,32)
3. Malwina Smarzek (Legionovia)	389 (4,01)
4. Adela Helić (Muszynianka)	369 (3,84)
5. Sandra Szczygiół (KSZO)	345 (3,59)

ATAKUJĄCE

1. Katarzyna Skowrońska-Dolata (Impel)	359 pkt (4,08 na set)
2. Katarzyna Zaroślińska (Atom Trefl)	344 (3,82)
3. Malwina Smarzek (Legionovia)	314 (3,24)
4. Adela Helić (Muszynianka)	313 (3,26)
5. Sandra Szczygiół (KSZO)	305 (3,18)

ZAGRYWAJĄCE

1. Micha Hancock (Tauron MKS)	55 asów (0,53 na set)
2. Maja Tokarska (Atom Trefl)	42 (0,46)
3. Klaudia Kaczorowska (Atom Trefl)	41 (0,46)
4. Heike Beier (Budowlani Łódź)	40 (0,41)
5. Karolina Różycka (Tauron MKS)	35 (0,39)

BLOKUJĄCE

1. Kamila Ganszczyk (Tauron MKS)	97 pkt (1,02)
2. Agnieszka Kąkolowska (Impel)	83 (0,99)
3. Gabriela Polańska (Budowlani Łódź)	78 (0,78)
4. Sylwia Pycia (Budowlani Łódź)	77 (0,86)
5. Maja Savić (Muszynianka)	76 (0,82)

PRZYJMĄCE

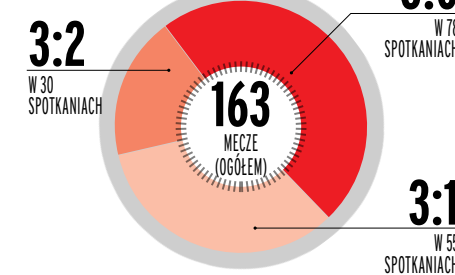
1. Agata Witkowska (Durajczyk) (Atom Trefl)	31,86 proc.
2. Martyna Grajber (Budowlani Łódź)	30,91
3. Dorota Medyńska (Budowlani Łódź)	29,94
4. Heike Beier (Budowlani Łódź)	28,76
5. Emilia Mucha (BKS Aluprof Bielsko-B.)	28,57

PUCHAR POLSKI

SUKCESY W PUCHARZE POLSKI

Klub	1. miejsce	2. miejsce	3. miejsce	razem
1. BKS Stal Bielsko-Biala	7	11	2	20
2. Start Łódź	6	2	2	10
3. Czarni Stupsk	5	4	-	9
4. Chemik Police	5	2	-	7
5. AZS Warszawa	5	-	1	6
6. Calisia	4	2	1	7
7. PTPS Piła	4	1	-	5

LICZBY



ŚREDNIA WIDZÓW 2015/16

1. Chemik Police	2857
2. PGE Atom Trefl Sopot	2251
3. Budowlani Łódź	2018
4. Impel Wrocław	1839
5. TAURON MKS Dąbrowa Górnicza	1785
6. PTPS Piła	1067
7. BKS PROFI CREDIT Bielsko-B.	865
8. Legionovia	863
9. Developres SkyRes Rzeszów	743
10. PAŁAC Bydgoszcz	641
11. Polski Cukier Muszynianka Enea	636
12. KSZO Ostrowiec Świętokrzyski	548

REKORDY SEZONU

Najdłuższy mecz: Impel Wrocław - PGE Atom Trefl Sopot 2:32 godz. 3:2
Najkrótszy mecz: KSZO Ostrowiec - Chemik Police 1:05 godz. 0:3
Najdłuższy V set: Budowlani Łódź - KSZO Ostrowiec 25 min. (19:17)

ZAWODNICZKI NAJCIEŚCIEJ WYRÓŻNIANE TYTUŁEM MVP MECZU W SEZONIE 2015/16

7 - Izabela Kowalińska (Chemik Police)
6 - Katarzyna Skowrońska-Dolata (Impel Wrocław)
5 - Micha Hancock (TAURON MKS Dąbrowa Górnicza), Joanna Wołosz (Chemik Police), Katarzyna Zaroślińska (PGE Atom Trefl Sopot)
4 - Marek Balkestein-Grothues (Atom Trefl Sopot), Natalia Misiuna (KS PAŁAC Bydgoszcz), Anita Kwiatkowska (PTPS), Anna Grejman (Polski Cukier Muszynianka Enea)
W 163 meczach ORLEN Ligi w sezonie 2015/16 tytułem MVP zostały wyróżnione w sumie 83 siatkarki.

Najkrótszy V set:

Muszynianka - Impel Wrocław
12 min (5:15)

Najdłuższy set: Impel Wrocław - Tauron MKS Dąbrowa G. 43 min (31:33)

Najkrótszy set: Impel Wrocław - Legionovia 19 min (25:8)

Najwięcej widzów na meczu: PGE Atom Trefl - Chemik Police 8558

Najmniej widzów na meczu: Developres SkyRes - KSZO 200

ORLENLIGA FINAL

Chemik Police - PGE Atom Trefl Sopot	3:1	(25:21, 25:13, 26:28, 25:9)
Chemik Police - PGE Atom Trefl Sopot	3:0	(25:22, 26:24, 25:17)
PGE Atom Trefl Sopot - Chemik Police	0:3	(23:25, 18:25, 23:25)

0 3. MIEJSCE

Impel Wrocław - Tauron MKS Dąbrowa Górnicza	3:2	(14:25, 31:33, 25:20, 25:20, 15:9)
Impel Wrocław - Tauron MKS Dąbrowa Górnicza	3:0	(25:17, 25:15, 25:20)
Tauron MKS Dąbrowa Górnicza - Impel Wrocław	1:3	(21:25, 13:25, 25:19, 19:25)

KOŃCOWA KOLEJNOŚĆ

1. CHEMIK POLICE
2. PGE ATOM TREFL Sopot
3. IMPEL WROCLAW
4. TAURON MKS DĄBROWA GÓRNICZA
5. BUDOWLANI ŁÓDŹ
6. POLSKI CUKIER MUSZYNIANKA ENEA
7. BKS ALUPROF PROFI CREDIT BIELSKO-BIAŁA
8. PTPS PIŁA
9. PAŁAC BYDGOSZCZ
10. LEGIONOVIA
11. DEVELOPRES SKYRES RZESZÓW
12. KSZO OSTROWIEC ŚWIĘTOKRZYSKI

TOP 5 NAJWIĘKSZYCH OGŁADALNOŚCI MECZÓW ORLEN LIGI W SEZONIE 2015/16 W POLSACIE SPORT

1. PGE Atom Trefl Sopot - Impel Wrocław	(15.04.2016, 3. mecz półfinałowy): 144,30 tys.
2. Impel Wrocław - PGE Atom Trefl	(11.04.2016, 2. mecz półfinałowy): 141,52 tys.
3. Polski Cukier Muszynianka Enea - Tauron MKS Dąbrowa Górnicza	(14.02.2016, 18. kolejka): 140,63 tys.
4. Legionovia - PGE Atom Trefl Sopot	(15.11.2015, 7. kolejka): 138,01 tys.
5. Polski Cukier Muszynianka Enea - Impel Wrocław	(8.11.2015, 6. kolejka): 137,33 tys.

Ściągnij apkę i rabaty na dokładkę!



Pobierz, wyszukując „Stop Cafe” w swoim sklepie z aplikacjami.



Czy wiesz, że jedząc, możesz nie tylko cieszyć się smakiem ulubionych przekąsek, ale także upajać satysfakcją z rabatów?

Czy wiesz, że zawsze i wszędzie możesz sprawdzić kaloryczność, skład i sposób przygotowania produktów ze stacji ORLEN?

Czy wiesz, że Stop Cafe to aplikacja, z której możesz skorzystać od zaraz?

Ze smaku, z rabatów, z przyjemności, z oszczędności.

Z pewnością, że... I już wiesz, co zjesz!



**I już wiesz,
co zjesz!**

